



ORDU ÜNİVERSİTESİ
YABANCI DİLLER YÜKSEKOKULU

2023 YILI
FAALİYET RAPORU

Ordu Üniversitesi Yabancı Diller Yüksekokulumuz 2809 sayılı kanununun 4633 sayılı Kanunla değişik Ek 30 uncu maddesi uyarınca Yükseköğretim Kurulu Başkanlığı kararınca 25.01.2016 tarihinde kurulmuştur. Yüksekokulumuz 2022-2023 Eğitim-Öğretim yılı itibarı ile eğitim öğretim faaliyetine başlamıştır. 2547 sayılı Kanun'un 16. maddesi uyarınca vekaleten atanan Doç. Dr. Turgay HAN Yüksekokul müdür vekili olarak görevine devam etmektedir.

Yüksekokulumuz, almış olduğu görev ve sorumluluklarının bilinciyle, öğrencilere kapsamlı ve etkili bir yabancı dil eğitimi sunarak, küresel iletişimde başarılı bireyler yetiştirmek, öğrencilerimiz dil becerilerini geliştirirken aynı zamanda kültürlerarası farkındalıklarını artırmak, eleştirel düşünme becerileri geliştirmelerine katkıda bulunmak ve bir yabancı dilde kendilerini güvenli bir şekilde ifade etmelerini sağlamayı, dil becerileri ve kültürel farkındalığı yüksek küresel düzeyde vatandaşlar yetiştiren bir eğitim kurumu olma hedefiyle misyonunu belirlemiştir. Bu hedeflere ulaşırken sürekli gelişmekte olan eğitim yöntemleri ve teknolojilerini kullanmak, öğretim elemanlarımızın profesyonel gelişimini desteklediğimiz bir eğitim öğretim alanı oluşturma vizyonumuz ile de eğitim öğretim hayatına 8 kadrolu ve 2 görevlendirme Öğretim Elemanı kadrosuyla üniversitemiz lisans ve pedagojik formasyon eğitimi alan öğrencilerinin ortak zorunlu ve hazırlık yabancı dil derslerini vermektedir.

En temel amacımız üniversitemizden mezun olan öğrencilerimizi ülkesinde ve dünyada mesleki becerileri ve iletişim kabiliyetleri yüksek bireyler olarak yetiştirmek için gerekli altyapı imkanlarının öğrencilerine öğretim elemanı ve teknik donanım imkanlarını sağlayarak öğrencilerimizin hizmetine sunmaktır.

Yüksekokulumuzun faaliyetlerini yürütürken kamu kaynaklarını etkin ve verimli kullanmak üzere akademik ve idari kademelerinde belirlenmiş olan vizyon ve misyon hedefleri doğrultusunda gerçekleştirmiştir. Eğitim öğretim ve akademik alanda yapılan çalışmaların değerlendirildiği ve Yüksekokulumuz faaliyetlerine yönelik olarak 2023 yılı Birim Faaliyet Raporu hazırlanmış olup 2023 Yılı Merkezi Yönetim Bütçe kanunu ile tahsis edilen ödenekler faaliyet raporunda sunulan hedef ve amaçlar doğrultusunda kullanılmıştır.

Doç.Dr. Turgay HAN
Yabancı Diller Yüksekokulu
Müdür V.

İÇİNDEKİLER

I - GENEL BİLGİLER.....	8
A- Misyon ve Vizyon.....	8
B- Yetki, Görev ve Sorumluluklar.....	8
C- Birime İlişkin Bilgiler.....	9
1- Fiziksel Yapı.....	9
2- Teşkilat Yapısı.....	16
3- Teknoloji ve Bilişim Altyapısı.....	17
4- İnsan Kaynakları.....	20
5- Sunulan Hizmetler.....	30
6- Yönetim ve İç Kontrol Sistemi	40
D- Diğer Hususlar.....	40
II- AMAÇ ve HEDEFLER.....	41
A- Birimin Stratejik Planında Yer Alan Amaç ve Hedefler.....	41
B- Diğer Hususlar.....	42
1- Temel Politika ve Öncelikler.....	42
III- FAALİYETLERE İLİŞKİN BİLGİ VE DEĞERLENDİRMELER.....	42
A-Mali Bilgiler.....	42
1-Bütçe Uygulama Sonuçları.....	42
2-Temel Mali Tablolara İlişkin Açıklamalar.....	44
3-Mali Denetim Sonuçları.....	44
4-Diğer Hususlar.....	45
B- Performans Bilgileri.....	45
1-Program, Alt Program, Faaliyet Bilgileri.....	45
2-Performans Sonuçlarının Değerlendirilmesi.....	52
2.1-Alt Program Hedef ve Göstergeleriyle İlgili Gerçekleşme Sonuçları ve Değerlendirmeler.....	52
2.2-Performans Denetim Sonuçları Değerlendirilmesi.....	53
3-Diğer Hususlar	53
IV- KURUMSAL KABİLİYET ve KAPASİTENİN DEĞERLENDİRİLMESİ.....	54
A-Stratejik Planda Öngörülemeyen Kurumsal Kapasite İhtiyaçları.....	54
B-Üstünlükler.....	54
C-Zayıflıklar.....	54
D-Değerlendirme.....	54
V- ÖNERİ VE TEDBİRLER.....	54
VI- EKLER.....	55

I. GENEL BİLGİLER

Ordu Üniversitesi Yabancı Diller Yüksekokulumuz 2809 sayılı kanunun 4633 sayılı Kanunla değişik Ek 30 uncu maddesi uyarınca Yükseköğretim Kurulu Başkanlığı kararınca 25.01.2016 tarihinde kurulmuştur. Yüksekokulumuz 2022-2023 Eğitim-Öğretim yılı itibariyle eğitim öğretim faaliyetine başlamıştır. 2547 sayılı Kanun'un 16. maddesi uyarınca vekaleten atanan Doç. Dr. Turgay HAN Yüksekokul müdür vekili olarak görevine devam etmektedir.

Yüksekokulumuz Eski rektörlük idari hizmet binasında bulunan alanda kurum imkanlarında tahsis edilen iki adet ve Fen Edebiyat Fakültesi binasında bulunan dört adet sınıfta eğitim öğretim faaliyetini, sekiz kadrolu ve iki görevlendirme ile gelmiş on öğretim elemanı ile sürdürmektedir.

Yüksekokulumuzun yönetim organları; Müdür, Müdür Yardımcısı, Yönetim Kurulu ve Yüksekokul Sekreterinden oluşmaktadır.

A. Misyon ve Vizyon

Misyon: Yabancı Diller Yüksekokulu olarak amacımız, öğrencilere kapsamlı ve etkili bir yabancı dil eğitimi sunarak, küresel iletişimde başarılı bireyler yetiştirmektir. Öğrencilerimiz dil becerilerini geliştirirken aynı zamanda kültürlerarası farkındalıklarını artırmak, eleştirel düşünme becerileri geliştirmelerine katkıda bulunmak ve bir yabancı dilde kendilerini güvenli bir şekilde ifade etmelerini sağlamayı hedefliyoruz.

Vizyon: Yabancı Diller Yüksekokulu olarak, dil becerileri ve kültürel farkındalığı yüksek küresel vatandaşlar yetiştiren bir eğitim kurumu olmayı hedefliyoruz. Bu hedeflere ulaşırken sürekli gelişmekte olan eğitim yöntemleri ve teknolojileri kullanmak ve öğretim elemanlarımızın profesyonel gelişimini desteklediğimiz bir eğitim öğretim alanı oluşturmayı amaçlıyoruz.

B. Yetki, Görev ve Sorumluluklar

1.Yetki

2547 Sayılı Yükseköğretim Kanunu ile diğer ilgili kanun, yönetmelik, kanun hükmünde kararname ve mevzuat hükümleri çerçevesinde Yüksekokulumuzun belirlenmiş olan misyon, vizyon, hedef ve amaçlarına yönelik faaliyetlerini yürütmek.

2.Görev

Çağdaş eğitimin araç ve yöntemlerini tecrübeli ve idealist öğretim kadroları ile öğrencilerimizin yabancı dil öğretiminde etkileşim biçimlerini geliştiren, öğrenci merkezli, düşünce odaklı, etkin okul anlayışına dayalı eğitim / öğretim etkinliklerinin genel hedefleri ve temel ilkeleri doğrultusunda nitelikli bireyler yetiştirmektir.

3.Sorumluluk

2547 Sayılı Yükseköğretim Kanunu ile diğer ilgili kanun, yönetmelik, kanun hükmünde kararname ve mevzuat hükümleri Yükseköğretim üst kuruluşlarının kararlarını uygulamak, üniversite kurullarının önerilerini inceleyerek karara bağlamak ve üniversiteye bağlı kuruluşlar arasında düzenli çalışmayı sağlamak,

Her eğitim-öğretim yılı sonunda ve gerektiğinde Yüksekokulumuzun eğitim öğretim, bilimsel araştırma ve yayım faaliyetleri ile yatırım programlarını, bütçesini ve kadro ihtiyaçlarını belirleyerek üst kurullara bilgi vermek, okulumuzun birimleri ve her düzeydeki personeli üzerinde genel gözetim ve denetim görevini yapmak,

C. Birime İlişkin Bilgiler

Ordu Üniversitesi Yabancı Diller Yüksekokulumuz 2809 sayılı kanunun 4633 sayılı Kanunla değişik Ek 30 uncu maddesi uyarınca Yükseköğretim Kurulu Başkanlığı kararınca 25.01.2016 tarihinde kurulmuştur.

Tablo 6: Eğitim Alanlarının ve Dersliklerin Dağılımı (m²)

Eğitim Alanı	Amfi	Sınıf	Atölye	Diğer	Laboratuvarlar				Toplam
					Eğitim Laboratuvarları	Sağlık Laboratuvarları	Araştırma Laboratuvarları	Diğer (.....)	
Kapasite 51-75 (m ²)		4							4
Toplam		4							4

1.3. Sosyal Alanlar

1.3.1. Yemekhane Kantin/Kafeteryalar

Tablo 7: Yemekhane Kantin/Kafeteryalar

	Adet	Alan (m ²)	Kapasite (Kişi)
Öğrenci ve Personel Yemekhanesi	-	-	-
Kantin/Kafeteryalar	-	-	-

1.5. Hizmet Alanları

1.5.1. Akademik Personel Hizmet Alanları

Tablo 13: Akademik Personel Çalışma Alanları

Çalışma Oda Sayısı	Çalışma Oda Alanı (m ²)	Kullanan Kişi Sayısı
3	20	12

(31.12.2022 verilerine göre Akademik Birimler ile Genel Sekreterlik tarafından dolduracaktır.)

1.5.2. İdari Personel Hizmet Alanları

Tablo 14: İdari Personel Çalışma Alanları

Çalışma Oda Sayısı	Çalışma Oda Alanı (m ²)	Kullanan Kişi Sayısı
1	20	1

(31.12.2022 verilerine göre Tüm Birimler tarafından dolduracaktır.)

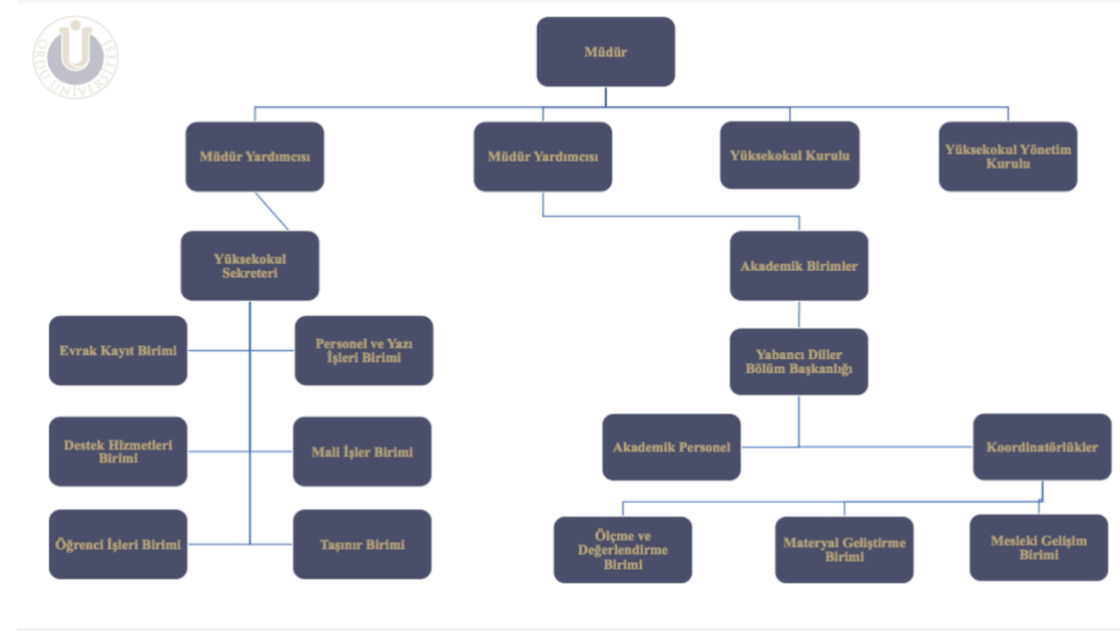
1.5.3. Ambar ve Arşiv Alanları

Tablo 15: Ambar ve Arşiv Alanları

	Adet	Alan (m ²)
Ambar Alanları	-	-
Arşiv Alanları	-	-
Depo vs.	-	-
Toplam	-	-

(31.12.2022 verilerine göre Tüm Birimler tarafından dolduracaktır.)

2 . Teşkilat Yapısı



3. Teknoloji ve Bilişim Altyapısı

3.1. Teknolojik Kaynaklar

Bu bölümde biriminizin; bilişim sistemlerinin, teknolojik alet, donanım ve yazılımlarının, kütüphane kaynaklarının ve medya kaynaklarının yer alması gerekmektedir. Bilişim, insanoğlunun teknik, ekonomik ve toplumsal alanlardaki iletişimde kullandığı ve bilimin dayanağı olan bilginin özellikle elektronik makineler aracılığıyla düzenli ve akla uygun bir biçimde işlenmesi bilimdir. Üniversitemizde de işlem ve karar sürecinin hızlandırılması, etkinlik ve verimliliğin artırılması amacıyla bilişim teknolojilerinden faydalanılmaktadır. Bu bölümde biriminizde kullanılan bilişim sistemlerine yer verilmelidir. Örneğin;

Birim internet sitesi ve sitenin hizmet sunumundaki faydaları,

Kullanılan; personel otomasyonu, elektronik doküman yönetim sistemi, tahakkuk sistemi, e-bütçe gibi otomasyon sistemleri gibi

Söz konusu bu sistemlerin sadece adı yazılmakla kalmamalı ayrıca ne süredir, ne tür hizmetler için kullanıldığı da belirtilmelidir.

Tablo 22: Teknolojik Kaynaklar

Teknolojik Kaynaklar	2021 (Adet)	2022 (Adet)	Artış Oranı(%)
Sunucular			
Yazılımlar			
Masaüstü Bilgisayar			
Dizüstü Bilgisayar			
Tablet Bilgisayar			
Cep Bilgisayar			
Projeksiyon			
Slayt Makinesi			
Tepegöz			

Episkop			
Barkot Okuyucu			
Yazıcı			
Baskı Makinesi			
Fotokopi Makinesi			
Faks			
Fotoğraf Makinesi			
Kameralar			
Televizyonlar			
Tarayıcılar			
Müzik Setleri			
Mikroskoplar			
DVD ler			
Akıllı Tahta			
Diğer			
Toplam	0	0	0

(31.12.2022 verilerine göre Tüm Birimler dolduracaktır.)

3.3. Teknolojik Hizmetler

Tablo 24: Dönem İçerisinde Sunulan Teknolojik Hizmetler

Hizmet Türü	2022
E-posta Hizmeti	10
Akademik ve idari personele web üzerinden e-posta hizmeti	
...	

(01.01.2022-31.12.2022 verilerine göre Tüm Birimler ile Bilgi İşlem Daire Başkanlığı tarafından doldurulacaktır.)

3.4. Bilişim Altyapısı

Üniversitenin bilişim altyapısı ve bu kapsamda verilen hizmetler yazılacaktır.

4.1. Akademik Personel

4.1.1. Akademik Personelin Kadro ve İstihdam Şekline Göre Dağılımı

Tablo 26: Akademik Personelin Unvan Bazında Dağılımı

UNVAN	Kadroların Doluluk Oranına Göre		
	Dolu	Boş	Toplam
Profesör	-	-	-
Doçent	-	-	-
Dr. Öğretim Üyesi	-	-	-
Öğretim Görevlisi	-	-	-
Araştırma Görevlisi	-	-	-
Toplam	-	-	-

(31.12.2022 verilerine göre sadece Personel Daire Başkanlığı tarafından doldurulacaktır.)

4.1.2. Akademik Personelin Unvan Bazında Bölüm/Birimlere Göre Dağılımı

Yabancı uyruklu akademik personel bu tabloya dahil edilmeyecektir. Burada kişinin kadrosu değil unvanı önemlidir. (Örneğin yardımcı doçent kadrosunda olup doçent unvanı alan öğretim üyesini Dr. Öğr. Üyesi sütununda değil doçent sütununda gösterilecektir.)

Tablo 27: Akademik Personelin Unvan Bazında Dağılımı

Bölüm/Birim Adı	Profesör	Doçent	Dr. Öğretim Üyesi	Öğretim Görevlisi	Araştırma Görevlisi	Toplam
Yabancı Diller Yüksekokulu	-	-	-	10	-	10

(31.12.2022 verilerine göre Personel Daire Başkanlığı ve Tüm Akademik Birimler tarafından doldurulacaktır.)

4.1.3. Yabancı Uyruklu Akademik Personel

2547 sayılı Kanununun 34. maddesine göre görevlendirilen yabancı uyruklu akademik personel bilgilerine yer verilecektir.

Tablo 28: Yabancı Uyruklu Akademik Personel Dağılımı

Birim	Geldiği Ülke	Toplam
-	-	-
TOPLAM		

(31.12.2022 verilerine göre Personel Daire Başkanlığı ve Tüm Akademik Birimler tarafından doldurulacaktır.)

4.1.4. Akademik Personel Atamaları ve Ayrılmaları

Tablo 29: 2023 Yılında Atanan Akademik Personel Sayıları

Birim	Profesör	Doçent	Dr. Öğr. Üyesi	Öğretim Görevlisi	Araştırma Görevlisi	Toplam
Yabancı Diller Yüksekokulu	-	-	-	1	-	1
Toplam						

(31.12.2022 verilerine göre Personel Daire Başkanlığı ve Tüm Akademik Birimler tarafından doldurulacaktır.)

Tablo 30: 2022 Yılında Ayrılan Akademik Personel

	Profesör	Doçent	Dr. Öğr. Üyesi	Öğretim Görevlisi	Araştırma Görevlisi	Toplam
İsteğe Bağlı Emeklilik						
Yaş Haddinden Emeklilik						
Malulen Emeklilik						
Naklen Ayrılma						
İstifa				1		1
Görev Süresi Bitenler						
Vefat						
Eğitim Tamamlama						
Diğer Sebepler						
Toplam				1		1

(01.01.2022-31.12.2022 verilerine göre Personel Daire Başkanlığı ve Tüm Akademik Birimler tarafından doldurulacaktır.)

4.1.5. Akademik Personelin Yaş İtibariyle Dağılımı

Yabancı uyruklu öğretim elemanları dahil edilecektir.

Tablo 31: Akademik Personelin Yaş İtibariyle Dağılımı

Unvanı	21-30 Yaş	31-40 Yaş	41-45 Yaş	46-55 Yaş	56-Üzeri	Toplam
Prof. Dr.						
Doç. Dr.						
Dr. Öğr. Üyesi						
Öğretim Görevlisi	3	5	1	1		10
Araştırma Görevlisi						
Toplam						
Yüzde (%)						

(31.12.2022 verilerine göre Personel Daire Başkanlığı ve Tüm Akademik Birimler tarafından doldurulacaktır.)

4.1.6.Akademik Personelin Hizmet Süreleri

Memuriyete başlama tarihi baz alınacaktır.

Tablo 32: Akademik Personelin Hizmet Süreleri

Unvanı	1-3 Yıl	4-6 Yıl	7-10 Yıl	11-15 Yıl	16-20 Yıl	21- Üzeri	Toplam
Prof. Dr.							
Doç. Dr.							
Dr. Öğr. Üyesi							
Öğretim Görevlisi	2	2	2	2	1	1	10
Araştırma Görevlisi							
Toplam Kişi Sayısı							
Yüzde (%)							

(31.12.2022 verilerine göre Personel Daire Başkanlığı ve Tüm Akademik Birimler doldurulacaktır.)

4.1.7.Akademik Personelin Yurtdışı ve Yurtiçi Görevlendirmeleri

2547 sayılı Kanunun 33. maddesine göre Biriminizden lisansüstü eğitim-öğretim için yurtdışında görevlendirilen ve görevlendirmesi devam eden araştırma görevlisi bilgilerine yer verilecektir (Üniversite Yönetim Kurulu kararları esas alınacaktır).

Tablo 33: 33. Maddeye Göre Akademik Personelin Yurtdışı ve Yurtiçi Görevlendirmeleri

Unvan	Bölümü /Birimi	Gittiği Üniversite/Okuduğu Anabilim Dalı
Toplam		

(31.12.2022 verilerine göre Personel Daire Başkanlığı ve Tüm Akademik Birimler doldurulacaktır.)

2547 sayılı Kanunun 35. maddesine göre Biriminizden lisansüstü eğitim-öğretim için yurt içi / yurtdışında görevlendirilen ve görevlendirmesi devam eden araştırma görevlisi bilgilerine yer verilecektir (Üniversite Yönetim Kurulu kararları esas alınacaktır).

Tablo 34 : 35. Maddeye Göre Akademik Personelin Yurtdışı ve Yurtiçi Görevlendirmeleri

Unvan	Bölümü /Birimi	Gittiği Üniversite/Okuduğu Anabilim Dalı
Toplam		

(31.12.2022 verilerine göre Personel Daire Başkanlığı ve Tüm Akademik Birimler doldurulacaktır.)

2547 sayılı Kanunun 38. maddesine göre Biriminizden görevlendirilen akademik personel bilgilerine yer verilecektir. (Üniversite Yönetim Kurulu kararları esas alınacaktır).

Tablo 35 : 38. Maddeye Göre Akademik Personelin Görevlendirmeleri

Unvan	Görevlendirildiği Üniversite /Birim
Toplam	

(31.12.2022 verilerine göre Personel Daire Başkanlığı ve Tüm Akademik Birimler doldurulacaktır.)

2547 sayılı Kanununun 39. maddesine göre Biriminizden yurtdışında ve yurtiçinde görevlendirilen akademik personel bilgilerine yer verilecektir. Birkaç kez aynı yerde görevlendirmesi varsa aşağıdaki örnekte olduğu gibi yapılabilir.

Tablo 36 : 39. Maddeye Göre Akademik Personelin Yurtdışı ve Yurtiçi Görevlendirmeleri

Unvan	Bölüm /Birim	Yurtdışı Görevlendirme Ülke Adı	Yurtiçi Görevlendirme Şehir Adı	Görevlendirme Şekli (Konferans, Kongre....)
Öğr. Gör.	YDYO	-	Trabzon	Konferans
Öğr. Gör.	YDYO	Finlandiya	Bartın	Konferans
Öğr. Gör.	YDYO		Trabzon	Konferans
Toplam		1	3	4

(31.12.2022 verilerine göre Personel Daire Başkanlığı ve Tüm Akademik Birimler doldurulacaktır.)

2547 sayılı Kanununun 40. maddesinin (a), (b), (c) ve (d) bentleri uyarınca Biriminizden görevlendirilen akademik personel bilgilerine yer verilecektir. Birkaç kez aynı maddeden görevlendirmesi varsa aşağıdaki örnekte olduğu gibi yapılabilir.

Tablo 37 : 40. maddeye göre Akademik Personelin Yurtdışı ve Yurtiçi Görevlendirmeleri

Unvan	Görevlendirildiği Kanun Maddesi	Görevlendirilen Kişi Sayısı	Görevlendirme Sayısı
Toplam			

(31.12.2022 verilerine göre Personel Daire Başkanlığı ve Tüm Akademik Birimler doldurulacaktır.)

Tablo 38: Akademik Personelin Yurtiçi ve Yurt Dışı Görevlendirmeleri

		Prof.	Doç.	Dr. Öğr. Üyesi	Öğretim Görevlisi	Araştırma Görevlisi	Toplam
2547/33	Yurtdışı						
2547/39	Yurtiçi						
	Yurtdışı						
2547/38	Yurtiçi						
2547/40-a							

2547/40- b						
2547/40- c						
Toplam						

(31.12.2022 verilerine göre Personel Daire Başkanlığı ve Tüm Akademik Birimler doldurulacaktır.)

4.2. İdari Personel

Tablo 39: İdari Personelin Yıllar İtibariyle Kadro Dağılımı

	2021	2022
Genel İdare Hizmetleri		
Sağlık Hizmetleri Sınıfı		
Teknik Hizmetleri Sınıfı		
Eğitim ve Öğretim Hizmetleri Sınıfı		
Avukatlık Hizmetleri Sınıfı		
Din Hizmetleri Sınıfı		
Yardımcı Hizmetli		
Toplam		

(31.12.2022 verilerine göre Personel Daire Başkanlığı ve Tüm Birimler doldurulacaktır.)

(*) Sosyal Hizmetler ve Çocuk Esirgeme Kurumu, Terörle Mücadele, Özelleştirme, Mahkeme Kararı

4.2.2.İdari Personelin Eğitim Durumu

Tablo 43:İdari Personel Eğitim Durumu

	İlköğretim	Lise	Ön Lisans	Lisans	Yüksek Lisans ve Doktora	Toplam
Kişi Sayısı				1		1
Yüzde (%)						

(31.12.2022 verilerine göre Personel Daire Başkanlığı ve Tüm Birimler dolduracaktır.)

4.2.3. İdari Personelin Hizmet Süreleri

Memuriyete başlama tarihleri baz alınacaktır.

Tablo 44: İdari Personel Hizmet Süresi

	1-3 Yıl	4-6 Yıl	7-10 Yıl	11-15 Yıl	16-20 Yıl	21- Üzeri	Toplam
Toplam Kişi Sayısı				1			
Yüzde (%)							

(31.12.2022 verilerine göre Personel Daire Başkanlığı ve Tüm Birimler dolduracaktır.)

4.2.4.İdari Personelin Yaş İtibariyle Dağılımı

Tablo 45:İdari Personel Yaş İtibariyle Dağılımı

	21-25 Yaş	26-30 Yaş	31-35 Yaş	36-40 Yaş	41-50 Yaş	51- Üzeri	Toplam
Toplam Kişi Sayısı				1			

Yüzde (%)							
------------------	--	--	--	--	--	--	--

(31.12.2022 verilerine göre Personel Daire Başkanlığı ve Tüm Birimler dolduracaktır.)

4.2.5.Engelli İdari Personel Hizmet Sınıflarına Göre Dağılımı

Tablo 46: Engelli Personelin Unvan ve Hizmet Sınıfına Göre Dağılımı

Hizmet Sınıfı	Engelli Personel Sayısı	Toplam Personele Oranı (%)
Genel İdari Hizmetler		
Sağlık Hizmetleri Sınıfı		
Teknik Hizmetler Sınıfı		
Eğitim ve Öğretim Hizmetleri Sınıfı		
Avukatlık Hizmetleri Sınıfı		
Din Hizmetleri Sınıfı		
Yardımcı Hizmetler Sınıfı		
Toplam		

(31.12.2022 verilerine göre Personel Daire Başkanlığı ve Tüm Birimler doldurulacaktır.)

5. Sunulan Hizmetler

Birimin eğitim-öğretim, araştırma-yayın, topluma verilen hizmet ve üretim faaliyetlerine bu bölümde yer verilir.

Verilen hizmetler sayılacak, birim ana faaliyetinden hizmet alanlara hizmetin nasıl ve ne düzeyde verilmekte olduğundan bahsedilecektir. Hizmet için uygulanan plan ve projelerden bahsedilecektir. Olağan ya da kriz durumlarında sunulan hizmetler ve tedbirler belirtilecektir.

5.1. Eğitim Hizmetleri

5.1.1. Eğitim Verilen Programlar

Tablo 48: Önlisans, Lisans ve Lisansüstü Programları

Sıra No	Program Adı
1	Yabancı Diller Bölümü
2	
3	
4	
5	
6	

(31.12.2022 verilerine Tüm Akademik Birimler dolduracaktır)

5.1.4. Mezun Öğrenciler

Tablo 51: Mezun Öğrenci Sayısı

Açıklama	2021	2022
Meslek Yüksekokullarından Mezun Öğrenci Sayısı		
Yüksekokullardan Mezun Öğrenci Sayısı		
Fakültelerden Mezun Öğrenci Sayısı		
Tezli Yüksek Lisanstan Mezun Öğrenci Sayısı		
Tezsiz Yüksek Lisanstan Mezun Öğrenci Sayısı		
Doktoradan Mezun Öğrenci Sayısı		

(01.01.2022-31.12.2022 verilerine göre Öğrenci İşleri Daire Başkanlığı ve Tüm Akademik Birimler tarafından doldurulacaktır.)

5.1.5. Engelli Öğrenci Sayıları

Tablo 52: Engelli Öğrenci Sayıları

Programın Adı	I. Öğretim	II. Öğretim	Toplam
Ön Lisans			
Lisans			
Lisansüstü			

(31.12.2022 verilerine göre Öğrenci İşleri Daire Başkanlığı ve Tüm Akademik Birimler tarafından dolduracaktır)

5.1.6. Öğrenci Kontenjanları ve Doluluk Oranları

Tablo 53: Öğrenci Kontenjanları ve Doluluk Oranları

Birimin Adı	Kontenjan	Kayıt Yaptıran	Boş Kalan Kontenjan	Doluluk Oranı(%)
Toplam				

(31.12.2022 verilerine göre Öğrenci İşleri Daire Başkanlığı ve Tüm Akademik Birimler tarafından dolduracaktır.)

5.1.7. Yabancı Uyruklu Öğrencilerin Geldikleri Ülke ve Programlara Göre Dağılımı

Tablo 54: Yabancı Uyruklu Öğrencilerin Geldikleri Ülke ve Programlara Göre Dağılımı

Birim Adı/Programın Adı	Geldiği Ülke	Toplam
Lisans /Lisansüstü Programı		

(31.12.2022 verilerine göre Öğrenci İşleri Daire Başkanlığı ve Tüm Akademik Birimler tarafından doldurulacaktır.)

5.1.8. Yatay ve Dikey Geçişle Gelen Öğrenci Sayıları

Tablo 55: Yatay ve Dikey Geçişle Gelen Öğrenci Sayıları

	Yatay Geçişle Gelen Öğrenci Sayısı	Dikey Geçişle Gelen Öğrenci Sayısı
Meslek Yüksekokulları		
Yüksekokullar		
Fakülteler		
Enstitüler		
Toplam		

(01.01.2022-31.12.2022 verilerine göre Öğrenci İşleri Daire Başkanlığı ve Tüm Akademik Birimler tarafından dolduracaktır.)

5.1.9. Üniversiteden Ayrılan Öğrenci Sayıları

Tablo 56: Üniversiteden Ayrılan Öğrenci Sayıları

	Kendi İsteği ile Ayrılan	Başarısızlık (Azami Süre)	Yatay Geçiş	Diğer	Toplam
Meslek Yüksekokulları					
Yüksekokulları					
Fakülteler					
Enstitüler					
Toplam					

(01.01.2022-31.12.2022 verilerine göre Öğrenci İşleri Daire Başkanlığı ve Tüm Akademik Birimler tarafından dolduracaktır.)

5.1.11. Çift Anadal ve Yandal Programına Katılan Öğrenci Sayıları

Tablo 59: Çift Anadal ve Yandal Programına Katılan Öğrenci Sayıları

Birim	2021-2022			2022-2023		
	Çift Anadal	Yandal	Toplam	Çift Anadal	Yandal	Toplam
Toplam						

(31.12.2022 verilerine göre Öğrenci İşleri Daire Başkanlığı ve Tüm Akademik Birimler tarafından dolduracaktır.)

5.2. İdari Hizmetler

Üniversitemiz İdari Birimlerinin yürütmüş olduğu hizmetler özetlenecektir.

5.2.1. Genel Sekreterlik

Genel Sekreterlik hakkında bilgi verilecek ve yürüttüğü hizmetler yazılacaktır.

5.2.1.1. Protokol, Basın ve Halkla İlişkiler Müdürlüğü

Protokol, Basın ve Halkla İlişkiler Müdürlüğü hakkında bilgi verilecek ve yürüttüğü hizmetler yazılacaktır.

(Üniversitemizin yerel basında yer alan haberler ile ilgili bilgi verilecek içerik fotoğraflarla zenginleştirilecek)

Tablo 64: Yıllara ve Türüne Göre Merkez Kütüphane Tüm Bilgi Kaynağı Sayıları

Merkez Kütüphane	2021	2022
Basılı Kitap Sayısı		
Katalogsuz Kitap Sayısı		
İlahiyat Fakültesi Birim Kütüphanesi		
İktisadi ve İdari Bilimler Fakültesi Birim Kütüphanesi		
Elektronik Kitap Sayısı (Abone Olunan)		
Elektronik Kitap Sayısı (Satın Alınan)		
Basılı Süreli Yayın Sayısı		
Basılı Süreli Yayın Sayısı (Birim Kütüphaneler)		
Elektronik Süreli Yayın Sayısı (Abone Olunan)		
Toplam		

(31.12.2022 verilerine göre Kütüphane ve Dokümantasyon Daire Başkanlığı ve Kütüphaneleri bulunan Akademik Birimler tarafından doldurulacaktır.)

Tablo 65: Kütüphane Kaynakları

	2021 Yılında Alınan Kütüphane Kaynakları			2022 Yılında Alınan Kütüphane Kaynakları		
	Basılı	Elektronik	Toplam	Basılı	Elektronik	Toplam
Kitap Sayısı						
Abone Olunan Süreli Yayın Sayısı						
Abone Olunan Veri Tabanı Sayısı						
Toplam						

(01.01.2022-31.12.2022 verilerine göre Kütüphane ve Dokümantasyon Daire Başkanlığı ve Kütüphaneleri bulunan Akademik Birimler tarafından doldurulacaktır.)

Tablo 66: Yıllara göre yayın, ödünç ve okuyucu rakamları

Yıl	Türkçe Yayın Sayısı	Yabancı Yayın Sayısı	Görsel –İşitsel Materyal Sayısı	Toplam Yayın Sayısı
2021				
2022				
Toplam				

(01.01.2022-31.12.2022 verilerine göre Kütüphane ve Dokümantasyon Daire Başkanlığı ve Kütüphaneleri bulunan Akademik Birimler tarafından doldurulacaktır.)

Tablo 67 :Yıllara göre ödünç verilen yayın sayısı

Yıllar	Ödünç Verilen Yayın Sayısı
2021	
2022	
Toplam	

(01.01.2022-31.12.2022 verilerine göre Kütüphane ve Dokümantasyon Daire Başkanlığı ve Kütüphaneleri bulunan Akademik Birimler tarafından doldurulacaktır.)

Tablo 68:Kütüphaneden yararlanan kişi sayısı

Yıllar	Yararlanan Kişi Sayısı
2022	
2023	
Toplam	

(01.01.2022-31.12.2022 verilerine göre Kütüphane ve Dokümantasyon Daire Başkanlığı ve Kütüphaneleri bulunan Akademik Birimler tarafından doldurulacaktır.)

5.2.8. Strateji Geliştirme Daire Başkanlığı

Strateji Geliştirme Daire Başkanlığı hakkında bilgi verilecek ve yürüttüğü hizmetler yazılacaktır.

Tablo 74- “Likit Karşılığı Ödenek Kaydı” ve “Gelir Fazlası Karşılığı Ödenek Kaydı” Ekleme İşlemlerinin Ekonomik Kod Düzeyinde Dağılımı Tablosu

Ekonomik Kodlar	Likit Karşılığı	Gelir Fazlası Karşılığı
01 - PERSONEL GİDERLERİ		
01.1 - Memurlar		
01.3 - İşçiler		
02 - SOSYAL GÜVENLİK KURUMLARINA DEVLET PRİMİ GİDERLERİ		
02.3 - İşçiler		
03 - MAL VE HİZMET ALIM GİDERLERİ		
03.2 - Tüketime Yönelik Mal ve Malzeme Alımları		
03.3 - Yolluklar		
03.4 - Görev Giderleri		
03.5 - Hizmet Alımları		
03.6 - Temsil ve Tanıtma Giderleri		
03.7 - Menkul Mal Gayrimaddi Hak Alım Bakım ve Onarım Giderleri		
03.8 - Gayrimenkul Mal Bakım ve Onarım Giderleri		
05 - CARİ TRANSFERLER		
05.1 - Görev Zararları		
05.4 - Hane Halkına Yapılan Transferler		
06 - SERMAYE GİDERLERİ		
06.1 - Mamul Mal Alımları		
06.4 - Gayrimenkul Alımları ve Kamulaştırması		
06.5 - Gayrimenkul Sermaye Üretim Giderleri		
06.7 - Gayrimenkul Büyük Onarım Giderleri		
Toplam		

(01.01.2022-31.12.2022 verilerine göre sadece Strateji Geliştirme Daire Başkanlığı tarafından dolduracaktır.)

Tablo 751- 7197 Sayılı 2021 Yılı Merkezi Yönetim Bütçe Kanunu ile Üniversitemize Tahsis Edilen Ödeneklerin Ekonomik Kod Düzeyinde Dağılımı Tablosu

Ekonomik Kodlar	Kesintili Başlangıç Ödeneği	Yılsonu Ödeneği
01 - PERSONEL GİDERLERİ		
01.1 - Memurlar		
01.2 - Sözleşmeli Personel		
01.3 - İşçiler		
01.4 - Geçici Süreli Çalışanlar		
01.5 - Diğer Personel		
02 - SOSYAL GÜVENLİK KURUMLARINA DEVLET PRİMİ GİDERLERİ		
02.1 - Memurlar		
02.2 - Sözleşmeli Personel		
02.3 - İşçiler		
02.4 - Geçici Süreli Çalışanlar		
02.5 - Diğer Personel		
03 - MAL VE HİZMET ALIM GİDERLERİ		
03.2 - Tüketime Yönelik Mal ve Malzeme Alımları		
03.3 - Yolluklar		
03.4 - Görev Giderleri		
03.5 - Hizmet Alımları		
03.6 - Temsil ve Tanıtma Giderleri		
03.7 - Menkul Mal Gayrimaddi Hak Alım Bakım ve Onarım Giderleri		
03.8 - Gayrimenkul Mal Bakım ve Onarım Giderleri		
05 - CARİ TRANSFERLER		
05.1 - Görev Zararları		
05.2 - Hazine Yardımları		
05.3 - Kar Amacı Gütmeyen Kuruluşlara Yapılan Transferler		
05.4 - Hane Halkına Yapılan Transferler		
06 - SERMAYE GİDERLERİ		
06.1 - Mamul Mal Alımları		
06.3 - Gayri Maddi Hak Alımları		
06.4 - Gayrimenkul Alımları ve Kamulaştırması		
06.5 - Gayrimenkul Sermaye Üretim Giderleri		
06.6 - Menkul Malların Büyük Onarım Giderleri		
06.7 - Gayrimenkul Büyük Onarım Giderleri		
Toplam		

(01.01.2022-31.12.2022 verilerine göre sadece Strateji Geliştirme Daire Başkanlığı tarafından dolduracaktır.)

Tablo 76- “Hazine Yardımı Karşılığı” Yapılan Yedekten Aktarma İlişkin Ekonomik Kod Düzeyinde Dağılımı Tablosu

Ekonomik Kodlar	Likit Karşılığı
01.1 - Memurlar	
01.3 - İşçiler	
02.3 - İşçiler	
Toplam Yedekten Aktarma	

(01.01.2022-31.12.2022 verilerine göre sadece Strateji Geliştirme Daire Başkanlığı tarafından dolduracaktır.)

Tablo 77- Yıl İçerisinde Gerçekleştirilen Bütçe İşlemleri Tablosu

Bütçe İşlemi Türü	Adet
Aktarma İşlemi (Kurum Düzeyinde)	
Ekleme İşlemi (Kurum Düzeyinde)	
Ödenek Gönderme Belgesi	
Tenkis Belgesi	
Revize İşlemi (Kurum Düzeyinde)	
Toplam Bütçe İşlemi Sayısı	

(01.01.2022-31.12.2022 verilerine göre sadece Strateji Geliştirme Daire Başkanlığı tarafından dolduracaktır.)

Tablo 78- Muhasebe-Kesin Hesap Raporlama Birimi Faaliyetleri

Yapılan İşlem Türü	Adet
Muhasebe İşlem Fişi	
Toplam Yevmiye Sayısı	
Düzenlenen Vezne Alındısı	
Açılan Avans Sayısı (Yolluk, İş)	
2021 Yılında Devreden Teminat Mektubu Sayısı	
2022 Yılında Teslim Alınan Teminat Mektubu Sayısı	
2022 Yılında İade Edilen Teminat Mektubu Sayısı	
2023 Yılına Devreden Teminat Mektubu Sayısı	
2022 Yılında Düzenlenen Menkul Kıymet Alındısı	
2021 Yılından Devreden Kişi Borcu Dosya Sayısı	
2022 Yılında Açılan Kişi Borcu Dosya Sayısı	
2022 Yılında Kapanan Kişi Borcu Dosya Sayısı	
2023 Yılına Devreden Kişi Borcu Dosya Sayısı	
2022 Yılında Düzenlenen Gönderme Emri Sayısı	
2022 Yılında Düzenlenen Döviz Gönderme Emri Sayısı	

(01.01.2022-31.12.2022 verilerine göre sadece Strateji Geliştirme Daire Başkanlığı tarafından dolduracaktır.)

Tablo 79- Açılan Avans ve Krediler

Yapılan İşlem Türü	Adet
Tüketime Yönelik Mal ve Malzeme Alımları Avansı	
Görev Giderleri Avansı	
Yurtiçi Geçici Görev Yolluğu Avansları	
Hizmet Alımları Avansı	
Mamul Mal Bakım ve Onarım Giderleri Avansı	
Gayrimenkul Mal Bakım ve Onarım Giderleri Avansı	
Hizmet Alımları Kredisi	
Mamul Mal Alım, Bakım ve Onarım Giderleri Kredisi	
TÜBİTAK Kaynaklarından Verilen İş Avansları	
Bilimsel Araştırma Projelerinden Verilen İş Avansları	
Kalkınma Ajanslarınca Dest. Projeler İçin Verilen Avanslar	
Maaş Avansları	
AB Hibelerinden Verilen Avanslar	
Toplam	

(01.01.2022-31.12.2022 verilerine göre sadece Strateji Geliştirme Daire Başkanlığı tarafından dolduracaktır.)

5.2.9. Yapı İşleri ve Teknik Daire Başkanlığı

Yapı İşleri ve Teknik Daire Başkanlığı hakkında bilgi verilecek ve yürüttüğü hizmetler yazılacaktır.

Tablo 80- Tamamlanan Projeler

Tamamlanan Projeler	Proje No	Bütçe	Başlama Tarihi

(01.01.2022-31.12.2022 verilerine göre sadece Yapı İşleri ve Teknik Daire Başkanlığı tarafından dolduracaktır.)

Tablo 81- Devam Eden Projeler

Devam Eden Projeler	Proje No	Bütçe	Başlama Tarihi

(01.01.2022-31.12.2022 verilerine göre sadece Yapı İşleri ve Teknik Daire Başkanlığı tarafından dolduracaktır.)

Tablo 82- 3 Yıllık Vadede Gerçekleştireceği Proje Hedefleri

Hedeflenen Projeler	İnşaat Gerçekleşme Yılları		
	2023	2024	2025

(01.01.2022-31.12.2022 verilerine göre sadece Yapı İşleri ve Teknik Daire Başkanlığı tarafından dolduracaktır.)

5.2.10. Rektörlüğe Bağlı Merkezler/Birimler/Koordinatörlükler

5.2.10.1. İletişim Uygulama ve Araştırma Merkezi (ODİMER)

İletişim Uygulama ve Araştırma Merkezi hakkında bilgi verilecek ve yürüttüğü hizmetler yazılacaktır.

5.2.10.2. Uzaktan Eğitim Uygulama ve Araştırma Merkezi (ODÜZEM)

Uzaktan Eğitim Uygulama ve Araştırma Merkezi hakkında bilgi verilecek ve yürüttüğü hizmetler yazılacaktır.

Tablo 83 : Uzaktan Eğitim Araştırma ve Uygulama Merkezi

Uzaktan Eğitim Araştırma ve Uygulama ile Verilen Dersler	Dersler	Kurslar	Eğitimler

(31.12.2022 verilerine göre Uzaktan Eğitim Araştırma ve Uygulama Merkezi Müdürlüğü tarafından doldurulacaktır.)

5.2.10.3. Bilimsel Araştırma Projeleri Koordinasyon Birimi (BAP)

Bilimsel Araştırma Projeleri Koordinasyon Birimi hakkında bilgi verilecek ve yürüttüğü hizmetler yazılacaktır.

Tablo 84- Proje Sayıları

Proje Türü	Desteklenen Proje Sayısı	Tamamlanan Proje Sayısı	Devreden Proje Sayısı	İptal Proje Sayısı
BAP Projesi				
TÜBİTAK Projesi				
Diğer Projeler (DOKAP, AB Hibesi)				
Toplam				

(01.01.2022-31.12.2022 verilerine göre sadece Bilimsel Araştırma Projeleri Koordinasyon Birimi tarafından dolduracaktır.)

Tablo 85: BAP Kaynaklı Yayın ve Makale Sayısı

Yıllar	SCI-SSCI-A&HCI- SCI Expanded	Diğer Hakemli Dergiler	Kitap/Kitap Bölümü	Toplam
2021				
2022				

(01.01.2022-31.12.2022 verilerine göre sadece BAP tarafından doldurulacaktır)

5.2.10.4. Merkezi Araştırma Laboratuvarı ve Araştırma Merkezi (ODÜMARAL)

Merkezi Araştırma Laboratuvarı ve Araştırma Merkezi hakkında bilgi verilecek ve yürüttüğü hizmetler yazılacaktır.

Tablo 86- Yapılan Analiz Çalışmaları

Sıra No	Proje Kodu	Proje Adı	Birim	Gelir (TL)
------------	------------	-----------	-------	---------------

Toplam				

(01.01.2022-31.12.2022 verilerine göre sadece Merkezi Araştırma Laboratuvarı ve Araştırma Merkezi tarafından dolduracaktır.)

5.2.10.5. İstatistik Danışmanlık Uygulama ve Araştırma Merkezi (ODİSMER)

İstatistik Danışmanlık Uygulama ve Araştırma Merkezi hakkında bilgi verilecek ve yürüttüğü hizmetler yazılacaktır.

5.2.10.6. Sürekli Eğitim Uygulama ve Araştırma Merkezi (ODÜSEM)

Sürekli Eğitim Uygulama ve Araştırma Merkezi hakkında bilgi verilecek ve yürüttüğü hizmetler yazılacaktır.

Tablo 87- Açılan Kurslar

Kursun Adı	Tarih	Sertifika Sayısı
Toplam		

(01.01.2022-31.12.2022 verilerine göre sadece Sürekli Eğitim Uygulama ve Araştırma Merkezi tarafından dolduracaktır.)

5.2.10.7. Türkçe Öğretimi Uygulama ve Araştırma Merkezi (TUYAM)

Türkçe Öğretimi Uygulama ve Araştırma Merkezi hakkında bilgi verilecek ve yürüttüğü hizmetler yazılacaktır.

Tablo 88- TUYAM Kursiyer Sayıları

Açıklama	Tarih	Kursiyer Sayısı	Sertifika Sayısı
Toplam			

(01.01.2022-31.12.2022 verilerine göre sadece Türkçe Öğretimi Uygulama ve Araştırma Merkezi tarafından dolduracaktır.)

5.2.10.7. Yabancı Diller Öğretimi Uygulama ve Araştırma Merkezi (YADEM)

Yabancı Diller Öğretimi Uygulama ve Araştırma Merkezi hakkında bilgi verilecek ve yürüttüğü hizmetler yazılacaktır.

Tablo 89- YADEM Kursiyer Sayıları

Açıklama	Tarih	Kursiyer Sayısı	Sertifika Sayısı
Toplam			

(01.01.2022-31.12.2022 verilerine göre sadece Yabancı Diller Öğretimi Uygulama ve Araştırma Merkezi tarafından dolduracaktır.)

5.2.10.8. Kalite Koordinatörlüğü

Kalite Koordinatörlüğü hakkında bilgi verilecek ve yürüttüğü hizmetler yazılacaktır.

5.3.Topluma Sunulan Hizmetler

Tablo 90 : Üniversitemizde Hizmet Verilen Hasta Sayıları

Dış Hekimliği Fakültesi	2021					2022				
	Yatak Sayısı	Ayakta Hasta Sayısı	Yatan Hasta Sayısı	Ameliyat Sayısı	Tetkik Sayısı	Yatak Sayısı	Ayakta Hasta Sayısı	Yatan Hasta Sayısı	Ameliyat Sayısı	Tetkik Sayısı

(01.01.2022-31.12.2022 verilerine göre Dış Hekimliği Fakültesi tarafından doldurulacaktır.)

5.4.Personele Sunulan Hizmetler

5.4.1. Yaşam Boyu Eğitim

Tablo 91:Erasmus Değişim Programları Kapsamında Giden/Gelen Akademik ve idari Personel

Değişim Türü	Değişim Programından Yararlanan		Kişi Sayısı
Giden	Öğretim Elemanı	Ders Verme	
	Personel	Eğitim Alma	
Toplam			
Gelen	Öğretim Elemanı	Ders Verme	
	Personel	Eğitim Alma	
Toplam			

(01.01.2022-31.12.2022 verilerine göre sadece ERASMUS Ofisi tarafından doldurulacaktır.)

5.4.2.Öğretim Üyesi Yetiştirme Kurum Koordinatörlüğü (ÖYP)

Tablo 92: ÖYP Kapsamında Gelen Araştırma Görevli Sayısı

Birim	Doktora	Yüksek Lisans/Doktora	Toplam
Fen Bilimleri Enstitüsü			
Sosyal Bilimler Enstitüsü			
Sağlık Bilimleri Enstitüsü			
TOPLAM			

(01.01.2022-31.12.2022 verilerine göre sadece ÖYP Koordinatörlüğü tarafından doldurulacaktır.)

Tablo 93: Bilimsel Yayınları Özendirme Desteği Türlerinin Fakültelere Göre Dağılımı

Birim	Maddi Destek (Kişi)	Dizüstü Bilgisayar	Masaüstü Bilgisayar	Diğer	Toplam
Toplam					

(01.01.2022-31.12.2022 verilerine göre Tüm Akademik Birimler tarafından doldurulacaktır.)

5.5. Diğer Hizmetler

Tablo 94: Kültürel Faaliyetler

Etkinlik Adı	Sayısı	Katılımcı Sayısı
Toplam		

(01.01.2022-31.12.2022 verilerine göre sadece Sağlık Kültür ve Spor Daire Başkanlığı tarafından doldurulacaktır.)

5.5.1 : Öğrenci Görevlendirmeleri

(Öğrenci görevlendirmeleri ile ilgili açıklama yapılacak ve içerik fotoğrafla zenginleştirilecek)

Tablo 95: Öğrenci Görevlendirmeleri

Etkinlik Adı	Katılımcı	Yer	Tarih
Kariyer Zirvesi	Öğrenci Konseyi	İTÜ	...
...			
...			
...			

(01.01.2022-31.12.2022 verilerine göre sadece Sağlık Kültür ve Spor Daire Başkanlığı tarafından doldurulacaktır.)

5.5.2 : Topluluk Faaliyetleri

(Topluluk Faaliyetleri ile ilgili açıklama yapılacak ve içerik fotoğrafla zenginleştirilecek)

Tablo 96 : Topluluk Faaliyetleri

Faaliyet Türü	Konusu	Yer	Tarih
Farkındalık			...
....			...
..			

(01.01.2022-31.12.2022 verilerine göre sadece Sağlık Kültür ve Spor Daire Başkanlığı tarafından doldurulacaktır.)

5.5.3 Spor Hizmetleri

(Topluluk Faaliyetleri ile ilgili açıklama yapılacak ve içerik fotoğrafla zenginleştirilecek)

Tablo 97: Spor Hizmetleri

	Faaliyet Sayısı	Sporcu Sayısı	Antrenör İdareci Sayısı
Kurum İçi			
Kurum Dışı			
Toplam			

(01.01.2022-31.12.2022 verilerine göre sadece Sağlık Kültür ve Spor Daire Başkanlığı tarafından doldurulacaktır.)

(Topluluk Faaliyetleri ile ilgili açıklama yapılacak ve içerik fotoğrafla zenginleştirilecek)

Tablo 98 : Üniversitemiz öğrencilerinin katıldığı müsabakalar

Spor Müsabakası	Branşı	Yapıldığı Yer	Derecesi

(01.01.2022-31.12.2022 verilerine göre sadece Sağlık Kültür ve Spor Daire Başkanlığı tarafından doldurulacaktır.)

5.5.4. Öğrenci Kulüp ve Etkinlikleri

Tablo 99: Öğrenci Kulüp ve Etkinlik Sayıları

Açıklama	2021	2022
Öğrenci Kulüp Sayısı		
Öğrenci Topluluk Faaliyetleri		

(01.01.2022-31.12.2022 verilerine göre sadece Sağlık Kültür ve Spor Daire Başkanlığı tarafından doldurulacaktır.)

Tablo 100: Öğrenci Kulüpleri

Sıra No	Kulüp Adı	Akademik Danışman	Fakülte/MYO	Başkan

(31.12.2022 verilerine göre sadece Sağlık Kültür ve Spor Daire Başkanlığı tarafından doldurulacaktır.)

6. Yönetim ve İç Kontrol Sistemi

2021 yılı içerisinde biriminiz yönetimi ile ilgili yeniliklere, birim kalitesinin artırılması için yapılanlara ve Ordu Üniversitesi İç Kontrol Eylem Planı kapsamında gerçekleştirdiğiniz iyileştirmelere yer verilecektir. Temelde yönetim ve iç kontrol sisteminizin bir değerlendirilmesinin yapılması istenmektedir

D. Diğer Hususlar

Bu başlık altında, yukarıdaki başlıklarda yer almayan ancak birimin açıklanmasını gerekli gördüğü diğer konular özet olarak belirtilir.

II. AMAÇ ve HEDEFLER

Birimin Amaç ve Hedefleri

Bu bölümde sadece birimin, 2020-2024 Stratejik Planda sorumlu ve işbirliği tutulduğu stratejik amaç ve hedefleri yer alacaktır. (Lütfen aşağıdaki notları okuyunuz)

Tablo 101: Birim Amaç ve Hedefler-1

Amaç	A1. Eğitim-Öğretim Hizmetinin Kalitesini Geliştirmek
Hedef 1.1. Bölüm ve Programların Niceliğini Artırmak	Performans Göstergesi 1.1.1 İlk Defa Öğrenci Alımı Yapacak Bölüm ve Programların Sayısı
	Performans Göstergesi 1.1.2 ÖSYM Tercih Kılavuzunda Yer Alan Bölüm ve Programların Sayısı
	Performans Göstergesi 1.1.3 Lisansüstü Program Sayısı
Hedef 1.2. Öğretim Programlarının Niteliğini Artırmak	Performans Göstergesi 1.2.1 Akredite Olan Ön Lisans, Lisans ve Lisansüstü Programı Sayısı
	Performans Göstergesi 1.2.2 Çift Ana Dal / Yan Dala İzin Veren Program Sayısı
	Performans Göstergesi 1.2.3 Öğrencilerin Diğer Programlardan Alabilecekleri Seçmeli Ders Sayısının Toplam Ders Sayısına Oranı
	Performans Göstergesi 1.2.4 Disiplinler Arası Lisansüstü Program Sayısı
Hedef 1.3. Öğrencilerin Niteliğini Artırmak	Performans Göstergesi 1.3.1 Öğrencilerin Yaptığı Sosyal ve Endüstriyel Proje Sayısı
	Performans Göstergesi 1.3.2 Öğretim Elemanı Başına Düşen Öğrenci Sayısı
	Performans Göstergesi 1.3.3 Uygulama ve Araştırma Merkezi Sayısı
Hedef 1.4. Uluslararası Etkileşim Sürecini Hızlandırmak	Performans Göstergesi 1.4.1 Değişim Programları ile Giden Öğrenci Sayısı
	Performans Göstergesi 1.4.2 Değişim Programları ile Gelen Öğrenci Sayısı
	Performans Göstergesi 1.4.3 Değişim Programları ile Giden Öğretim Elemanı Sayısı (En Az İki Hafta Süreli)
	Performans Göstergesi 1.4.4 Değişim Programları ile Gelen Öğretim Elemanı Sayısı
	Performans Göstergesi 1.4.5 Değişim Protokolü İmzalanan Üniversite Sayısı
Hedef 1.5. İdari ve Akademik Personelin Niteliğini Artırmak	Performans Göstergesi 1.5.1 Eğiticilerin Eğitimine Katılan Akademisyen Sayısı
	Performans Göstergesi 1.5.2 Ulusal ve Uluslararası Bilimsel Kongre, Sempozyum Vb. Etkinliklere Katılan Öğretim Elemanı Sayısı
	Performans Göstergesi 1.5.3 Üniversitemiz Tarafından Gerçekleştirilen Uluslararası Sempozyum, Kongre ve Sanatsal Sergi Sayısı
	Performans Göstergesi 1.5.4 İdari Personele Verilen Hizmet İçi Eğitim Programı Sayısı

	Performans Göstergesi 1.5.5 İdari Personelin Kişisel ve Mesleki Gelişimi İçin Katılım Sağlanan Kurs, Seminer vb. Sayısı (Sertifikalı)
--	--

Not1: Her birim aşağıda yer alan yardımcı tablodan yararlanarak sorumlu ve işbirliği olduğu hedefi bırakacak diğerlerini silecektir.

Tablo 102: Birim Amaç ve Hedefler-2

Amaç	A2. Bilimsel Araştırma ve Geliştirme Faaliyetlerini Artırmak
Hedef 2.1. Araştırma Kaynaklarının Niceliğini Artırmak	Performans Göstergesi 2.1.1. Basılı Kitap Sayısı
	Performans Göstergesi 2.1.2. Abone Olunan On-line Veri Tabanı Sayısı
	Performans Göstergesi 2.1.3 Üniversite Kütüphanesinde Öğrenci Başına Düşen Kitap Sayısı
	Performans Göstergesi 2.1.4 Merkez ve Birim Kütüphanelerden Yararlanan Kişi Sayısı
	Performans Göstergesi 2.1.5 Yayın Alımları Bütçesinin Toplam Cari Bütçeye Oranı
Hedef 2.2. Bilimsel Çalışmaların Niteliğini ve Niceliğini Artırmak	Performans Göstergesi 2.2.1 SCI, SSCI, A&HCI İndekslerindeki Dergilerde Yayımlanan Makale/Yayın Sayısı
	Performans Göstergesi 2.2.2 Öğretim Elemanlarının Ulusal Hakemli Dergilerde Yayımlanan Kitap/Makale /Yayın Sayısı
	Performans Göstergesi 2.2.3 En Yüksek %10'luk Dilimde Atıf Alan Yayın Sayısı
	Performans Göstergesi 2.2.4 Öğretim Elemanlarının SCI, SSCI, A&HCI İndekslerindeki Dergilerde Yapılan Yıllık Atıf Sayısı
	Performans Göstergesi 2.2.5 Ulusal Akademik Sıralamada Üniversitenin Yeri (URAP Endeksi)
Hedef 2.3. Araştırma Projelerinin Niceliğini Artırmak	Performans Göstergesi 2.3.1 Üniversite İçi Kaynaklardan Desteklenen Proje Sayısı (BAP)
	Performans Göstergesi 2.3.2 Kurum Dışı Kaynaklardan Desteklenen Proje Sayısı (TÜBİTAK, DOKAP, ERASMUS AB Vb.)
	Performans Göstergesi 2.3.3 YÖK, TÜBA, TÜBİTAK Bilim, Teşvik ve Sanat Ödülleri Sayısı (Akademik Teşvik Hariç)
	Performans Göstergesi 2.3.4 Ar-Ge'ye Harcanan Bütçe Oranı Yıllık
	Performans Göstergesi 2.3.5 Üniversite Öğretim Elemanlarının Aldığı Uluslararası Fonlara Dayalı Proje Sayısı
Hedef 2.4. Dış Paydaşlarla İşbirliği ve Etkileşimi Artırmak	Performans Göstergesi 2.4.1 Endüstri İle Ortak Yürütülen Proje Sayısı
	Performans Göstergesi 2.4.2 Üniversite Sanayi İşbirliği ile Tamamlanan Lisansüstü Tez Sayısı
	Performans Göstergesi 2.4.3 Diğer Kamu Kurumları ile Birlikte Yürütülen Proje Sayısı

Not1: Her birim aşağıda yer alan yardımcı tablodan yararlanarak sorumlu ve işbirliği olduğu hedefi bırakacak diğerlerini silecektir.

Tablo 103: Birim Amaç ve Hedefler-3

Amaç	A3. Üniversitenin Kurumsal Altyapısını Güçlendirmek
Hedef 3.1. Eğitim Öğretim Altyapısını Geliştirilmek	Performans Göstergesi 3.1.1 Öğrenci Başına Düşen Derslik Büyüklüğü
	Performans Göstergesi 3.1.2 Bakım Onarımı Yapılan Bina Sayısı
	Performans Göstergesi 3.1.3 Üniversitenin Aldığı Engelsiz Üniversite Ödülü, Engelsiz Bayrak Ödülü, Engelsiz Program Nişanı ve Engelli Dostu Ödülü Sayısı
	Performans Göstergesi 3.1.4 Ağ, Sistem ve Güvenlik Altyapısı Yenilenmiş Olan Birim Sayısı
	Performans Göstergesi 3.1.5 Altyapı Çalışması Yapılan Yerleşke Sayısı
Hedef 3.2. Girişimcilik ve Yenilikçilik Faaliyetlerini Artırmak	Performans Göstergesi 3.2.1 Yenilikçilik ve Girişimcilik Temalı Ders Sayısı
	Performans Göstergesi 3.2.2 Staj İmkanından Yararlanan Öğrenci Sayısı
	Performans Göstergesi 3.2.3 KOSGEB Uygulamalı Girişimcilik Eğitimi Sertifikası Alan Öğrenci Sayısı
	Performans Göstergesi 3.2.4 Sürekli Eğitim Merkezi ve Dil Merkezi Tarafından Mesleki Eğitime Yönelik Verilen Sertifikalı Program Sayısı
Hedef 3.3. Kurumun Dijital Altyapısını Güçlendirmek	Performans Göstergesi 3.3.1 Üniversitenin Kurumsal Arşivinin Dijital Ortama Aktarılma Oranı
	Performans Göstergesi 3.3.2 Yeni Alınan veya Geliştirilen Yazılım ve Mobil Uygulama Sayısı
Hedef 3.4. İç Kontrol Sistemini Geliştirmek	Performans Göstergesi 3.4.1 İç Kontrol Eylem Planının Tamamlanma Oranı

Not1: Her birim aşağıda yer alan yardımcı tablodan yararlanarak sorumlu ve işbirliği olduğu hedefi bırakacak diğerlerini silecektir.

Tablo 104: Birim Amaç ve Hedefler-4

Amaç	A4. Paydaş Memnuniyetini Artırmak ve Katkı Sağlamak
Hedef 4.1. Paydaşların Memnuniyet Düzeyini Artırmak	Performans Göstergesi 4.1.1 Öğrenci Genel Memnuniyet Düzeyi
	Performans Göstergesi 4.1.2. Öğretim Elemanı Genel Memnuniyet Düzeyi
	Performans Göstergesi 4.1.3. İdari Personel Genel Memnuniyet Düzeyi
	Performans Göstergesi 4.1.4 Dış Paydaş Genel Memnuniyet Düzeyi
Hedef 4.2. Toplumsal Katkı Faaliyetlerini Artırmak	Performans Göstergesi 4.2.1 Toplumsal İhtiyaca Yönelik Yapılan Eğitim Etkinliği Sayısı (ODÜSEM)
	Performans Göstergesi 4.2.2 Sosyal Sorumluluk Projesi Sayısı (En Az 2 Ay Süreli, Bütçeli)
	Performans Göstergesi 4.2.3. Düzenlenen Toplam Kültür, Sanat ve Spor Etkinliği Sayısı

	Performans Göstergesi 4.2.4. Dezavantajlı Gruplara Yönelik Sosyal Uyum ve Kapsayıcılığa İlişkin Faaliyet Sayısı
	Performans Göstergesi 4.2.5 Üniversitenin Sıfır Atık, Yeşil Kampüs ve Çevrecilik Alanlarında Aldığı Ödül Sayısı

Not1: Her birim aşağıda yer alan yardımcı tablodan yararlanarak sorumlu ve işbirliği olduğu hedefi bırakacak diğerlerini silecektir.

Tablo 105: Birim Amaç ve Hedefler-5

Amaç	A5. Kalite Odaklı Kurum Kültürünü Oluşturmak
Hedef 5.1. Kalite Kültürünü Oluşturmak ve Sürdürülebilir Yapıda Yerleştirmek	Performans Göstergesi 5.1.1. Kalite Kültürünü Yaygınlaştırma Amacıyla Düzenlenen Toplantı, Çalıştay vb. Faaliyet Sayısı
	Performans Göstergesi 5.1.2 Öğrencilerin Kalite ve Kurum Kültürüne Katılımını Sağlamak Amacıyla Düzenlenen Eğitim Sayısı
	Performans Göstergesi 5.1.3 Kalite Odaklı Lisans ve Lisansüstü Ders Sayısı
	Performans Göstergesi 5.1.4 Kurumun İç Paydaşları ile Kalite Süreçleri Kapsamında Gerçekleştirdiği Yıllık Geribildirim ve Değerlendirme Toplantılarının Sayısı
	Performans Göstergesi 5.1.5 Kurumun Dış Paydaşları ile Kalite Süreçleri Kapsamında Gerçekleştirdiği Yıllık Geribildirim ve Değerlendirme Toplantılarının Sayısı

Not1: Her birim aşağıda yer alan yardımcı tablodan yararlanarak sorumlu ve işbirliği olduğu hedefi bırakacak diğerlerini silecektir.

Yardımcı Tablo

Amaç 1: Eğitim-Öğretim Hizmetinin Kalitesini Geliştirmek	Hedef 1.1	Hedef 1.2	Hedef 1.3	Hedef 1.4	Hedef 1.5
Akademik Birimler		İ	İ	İ	İ
BAP Birimi					
Bilgi İşlem Daire Başkanlığı					
İdari Birimler					
Kurumsal Gelişim ve Kalite Koordinatörlüğü					
Kütüphane ve Dokümantasyon Daire Başkanlığı					
Mezunlar Koordinatörlüğü					
Enstitüler	İ	İ			
ODÜSEM					
Öğrenci İşleri Daire Başkanlığı	İ	İ	İ		

Personel Daire Başkanlığı					İ
Rektörlük	S	S	S		S
Sağlık Kültür Spor Daire Başkanlığı			İ		
Strateji Geliştirme Daire Başkanlığı					
Uluslararası İlişkiler Ofisi				S	
Yapı İşleri Teknik Daire Başkanlığı					
Amaç 2: Bilimsel Araştırma ve Geliştirme Faaliyetlerini Artırmak		Hedef 2.1	Hedef 2.2	Hedef 2.3	Hedef 2.4
Akademik Birimler		İ	İ	İ	İ
BAP Birimi				İ	
Bilgi İşlem Daire Başkanlığı					
İdari Birimler					
Kurumsal Gelişim ve Kalite Koordinatörlüğü					
Kütüphane ve Dokümantasyon Daire Başkanlığı		S			
Mezunlar Koordinatörlüğü					
ODİMER					
ODÜSEM					
Öğrenci İşleri Daire Başkanlığı					
Personel Daire Başkanlığı					
Rektörlük			S	S	S
Sağlık Kültür Spor Daire Başkanlığı					
Strateji Geliştirme Daire Başkanlığı				İ	
Uluslararası İlişkiler Ofisi					
Yapı İşleri Teknik Daire Başkanlığı					
Amaç 3: Üniversitenin Kurumsal Altyapısını Güçlendirmek		Hedef 3.1	Hedef 3.2	Hedef 3.3	Hedef 3.4
Akademik Birimler			İ		İ
BAP Birimi					
Bilgi İşlem Daire Başkanlığı		İ		İ	
İdari Birimler					İ
Kurumsal Gelişim ve Kalite Koordinatörlüğü			İ		
Kütüphane ve Dokümantasyon Daire Başkanlığı				S	
ODÜSEM			İ		
Genel Sekreterlik		İ			
Öğrenci İşleri Daire Başkanlığı					
Rektörlük		S	S		
Sağlık Kültür Spor Daire Başkanlığı					
Strateji Geliştirme Daire Başkanlığı					S
Uluslararası İlişkiler Ofisi					
Yapı İşleri Teknik Daire Başkanlığı		İ			
Amaç 4: Paydaş Memnuniyetini Artırmak ve Katkı Sağlamak				Hedef 4.1	Hedef 4.2
Akademik Birimler				İ	İ

BAP Birimi		
Bilgi İşlem Daire Başkanlığı		
İdari Birimler	İ	
Kurumsal Gelişim ve Kalite Koordinatörlüğü	S	
Kütüphane ve Dokümantasyon Daire Başkanlığı		
Mezunlar Koordinatörlüğü		
ODİMER		
ODÜSEM		İ
Öğrenci İşleri Daire Başkanlığı		
Personel Daire Başkanlığı		
Rektörlük		S
Sağlık Kültür Spor Daire Başkanlığı		İ
Strateji Geliştirme Daire Başkanlığı		
Uluslararası İlişkiler Ofisi		
Yapı İşleri Teknik Daire Başkanlığı		
Amaç 5: Kalite Odaklı Kurum Kültürünü Oluşturmak		Hedef 5.1
Akademik Birimler		
BAP Birimi		
Bilgi İşlem Daire Başkanlığı		
İdari Birimler		
Kurumsal Gelişim ve Kalite Koordinatörlüğü		İ
Kütüphane ve Dokümantasyon Daire Başkanlığı		
Enstitüler		İ
ODİMER		
ODÜSEM		
Öğrenci İşleri Daire Başkanlığı		
Personel Daire Başkanlığı		
Rektörlük		S
Sağlık Kültür Spor Daire Başkanlığı		İ
Strateji Geliştirme Daire Başkanlığı		
Uluslararası İlişkiler Ofisi		
Yapı İşleri Teknik Daire Başkanlığı		

Not2: Üstte bulunan yardımcı tablo ,amaç ve hedefler tablosunu doldurulmasına yardımcı olması için yer almış olup tablo doldurduktan sonra silinecektir

(S: Sorumlu Birim İ: İşbirliği Birim)

B. Diğer Hususlar

Bu başlık altında, yukarıdaki başlıklarda yer almayan ancak birimin açıklanmasını gerekli gördüğü diğer konular özet olarak belirtilecek.

1. Temel Politika ve Öncelikler

Amaç ve hedeflere ulaşmak için birim tarafından kabul gören politikalar ve öncelikler bu bölümde belirtilecek.

III. FAALİYETLERE İLİŞKİN BİLGİ ve DEĞERLENDİRMELER

Kamu İdarelerince Hazırlanacak Faaliyet Raporları Hakkında Yönetmelik uyarınca bu bölümde, mali bilgiler ile performans bilgilerine detaylı olarak yer verilir.

A.Mali Bilgiler

Mali bilgiler başlığı altında, kullanılan kaynaklara, bütçe hedef ve gerçekleştirmeleri ile meydana gelen sapmaların nedenlerine, varlık ve yükümlülükler ile yardım yapılan birlik, kurum ve kuruluşların faaliyetlerine ilişkin bilgilere, temel mali tablolara ve bu tablolara ilişkin açıklamalara yer verilir. Ayrıca, dış mali denetim sonuçları hakkındaki özet bilgiler de bu başlık altında yer alır.

1-Bütçe Uygulama Sonuçları

Biriminizin 2022 yılı bütçe giderlerine bu bölüm altında yer verilmelidir. Bu bölüm altında şu tabloların doldurulması gerekmektedir:

Tablo 106- Ödenek Durumu

	KBÖ (₺)	Yıl İçinde Eklenen Ödenek (₺)	Yıl Sonu Ödenek Toplamı (₺)	Yıl Sonu Harcama Toplamı (₺)
2021				
2022				

(01.01.2022-31.12.2022 verilerine göre Harcama Yetkilisi bulunan tüm birimler tarafından doldurulacaktır)

1.1.Bütçe Giderleri

Tablo 107: Fonksiyonel Sınıflandırmaya Göre Ödenek ve Harcama Miktarı (TL)

N o	Gider Türleri	2022 Yılı KBÖ	Ekle men	Düş ülen	Yılsonu Ödenegi	Toplam Harcama	Ödenek Kullanım Oranı
01	Genel Kamu Hizmetleri						
02	Savunma Hizmetleri						
03	Kamu Düzeni Ve Güv. Hiz.						
05	Dinlenme, Kül. Ve Din Hiz.						
09	Eğitim Hizmetleri						
	Genel Toplam						

(01.01.2022-31.12.2022 verilerine göre Harcama Yetkilisi bulunan tüm birimler tarafından doldurulacaktır)

Tablo 108: Ekonomik Sınıflandırmaya Göre Ödenek ve Harcama Miktarı (TL)

No	Gider Türleri	2022 Yılı KBÖ	Eklemler	Düşülen	Yılsonu Ödeneği	Toplam Harcama	Ödenek Kullanım Oranı
01	Genel Kamu Hizmetleri						
02	Savunma Hizmetleri						
03	Kamu Düzeni Ve Güv. Hiz.						
05	Dinlenme, Kül. Ve Din Hiz.						
09	Eğitim Hizmetleri						
	Genel Toplam						

(01.01.2022-31.12.2022 verilerine göre Harcama Yetkilisi bulunan tüm birimler tarafından doldurulacaktır)

Tablo 109- Ekonomik Ayrıma Göre Bütçe Giderleri Uygulama Sonuçları

Ekonomik Kodlar				Bütçe Giderin Türü	Harcama (₺)
01				PERSONEL GİDERLERİ	
01	01			Memurlar	
01	01	01		Temel Maaşlar	
01	01	01	01	Temel Maaşlar	
01	01	01	02	Taban Aylık	
01	01	02		Zamlar ve Tazminatlar	
01	01	02	01	Zamlar ve Tazminatlar	
01	01	03		Ödenekler	
01	01	03	01	Ödenekler	
01	01	04		Sosyal Haklar	
01	01	04	01	Sosyal Haklar	
01	01	05		Ek Çalışma Karşılıkları	
01	01	05	01	Ek Çalışma Karşılıkları	
01	01	05	03	Ek Ders Ücretleri	
01	02			Sözleşmeli Personel Ücreti	
01	03			İşçi ücretleri	
01	04			Geçici Süreli Çalışanların Ücreti	
01	05			Diğer Personel Ücreti	
02				SOSYAL GÜVENLİK KURUMLARINA DEVLET PRİMİ GİDERİ	
02	01			Memurlar	
02	01	06	01	Sosyal Güvenlik Primi Ödemeleri	
			02	Sağlık Primi Ödemeleri	
02	02			Sözleşmeli Personel	
02	03			İşçiler	
02	04			Geçici Personel	

02	05		Diğer Personel	
03			MAL VE HİZMET ALIMLARI	
03	02		Tüketime Yönelik Mal ve Hizmet Alımları	
	03		Yolluklar	
	04		Görev Giderleri	
	05		Hizmet Alımları	
	06		Temsil ve Tanıtma Giderleri	
	07		Menkul Mal, Gayri maddi Hak Alım, Bakım ve Onarım Giderleri	
	08		Gayrimenkul Mal Bakım ve Onarım Giderleri	
05			CARİ TRANSFERLER	
	01		Görev Zararları	
	02		Hazine Yardımları	
	03		Memurların Öğle Yemeğine Yardım	
	04		Yapılan Transferler	
06			Sermaye Giderleri	
BÜTÇE GİDER TOPLAMI				

(01.01.2022-31.12.2022 verilerine göre Strateji Geliştirme Daire Başkanlığı tarafından doldurulacaktır)

1.2 – Bütçe Gelirleri

Gelir tahsilatı yapan birimler (sosyal tesisler ve benzeri gibi döner sermaye hariç) gelirlerine ilişkin gerçekleştirmelere bu bölüm altında yer vermelidir. Diğer taraftan Üniversitemiz gelirleri Strateji Geliştirme Daire Başkanlığı tarafından toplandığından bu bölüm söz konusu Başkanlıkça doldurulacaktır.

Tablo 110- Bütçe Gelirleri

Ekonomik Kod			Açıklama	Miktar (₺)
03			TEŞEBBÜS VE MÜLKİYET GELİRLERİ	
	01		Mal ve Hizmet Satış Gelirleri	
		01	Mal Satış Gelirleri	
		01	Şartname, Basılı Evrak, Form Satış Gelirleri	
		02		
		29	Örgün ve Yaygın Öğretimden Elde Edilen Gelirler	
		31	İkinci Öğretimden Elde Edilen Gelirler	
		33	Tezsiz Yüksek Lisans Gelirleri	
		34	Tezli Yüksek Lisans Gelirleri	
		35	Doktora Gelirleri	
		98	667 S. KHK. Kapsamında Tahsil Edilen Gelirler	
		99	Diğer Hizmet Gelirleri	
	06		Kira Gelirleri	
		01	Taşınmaz Kiraları	
		02	Ecrimisil Gelirleri	
		99	Diğer Taşınmaz Kira Gelirleri	
04			ALINAN BAĞIŞ VE YARDIMLAR İLE ÖZEL GELİRLER	
	02		Merkezi Yönetim Bütçesine Dahil İdarelerden Alınan Bağış ve Yardımlar	
		01	Cari	
		01	Hazine Yardımı	
		02	Sermaye	
		01	Hazine Yardımı	

	05			Proje Yardımları	
		01	13	YÖK Burs Destekleri	
			15	YÖK Yurtdışı Yabancı Dil Burs Destekleri	
05				DİĞER GELİRLER	
	01			Faiz Gelirleri	
		09	01	Kişilerden Alacaklar Faizleri	
			03	Mevduat Faizleri	
			99	Diğer Faizler	
	02	06	16	Araştırma Projeleri Gelirleri Payı	
	03	02	99	Diğer İdari Para Cezası	
	09	01			
			01	İrat Kaydedilecek Nakdi Teminatlar	
			03	İrat Kaydedilecek Teminat Mektupları	
			06	Kişilerden Alacaklar	
			19	Öğrenci Katkı Payı Telafi Gelirleri	
			99	Yukarıda Tanımlanmayan Diğer Çeşitli Gelirler	
NET BÜTÇE GİDERLERİ TOPLAMI					

(01.01.2022-31.12.2022 verilerine göre Strateji Geliştirme Daire Başkanlığı tarafından doldurulacaktır)

Bütçe Gelirleri Tablosuna İlişkin Açıklamalar

Tablo 111- 2022 Mali Yılı Bütçe Kanunu ile Öngörülen Gelirler

Açıklama	Miktar (₺)
Teşebbüs ve Mülkiyet Gelirleri	
Alınan Bağış ve Yardımlar ile Özel Gelirler	
Diğer Gelirler	
Toplam	

(01.01.2022-31.12.2022 verilerine göre Strateji Geliştirme Daire Başkanlığı tarafından doldurulacaktır)

Tablo 112- 2022 Mali Yılı Gerçekleşen Gelirler

Açıklama	Miktar (₺)
Teşebbüs ve Mülkiyet Gelirleri	
Alınan Bağış ve Yardımlar ile Özel Gelirler	
Diğer Gelirler	
Toplam	

(01.01.2022-31.12.2022 verilerine göre Strateji Geliştirme Daire Başkanlığı tarafından doldurulacaktır)

1.3. Sermaye-Yatırım Harcama Bilgileri

Tablo 113- Sermaye-Yatırım Harcama Gerçekleşmeleri

Açıklama	Başlangıç Ödeneği	Eklenen Ödenek	Yıl Sonu Toplam Ödenek	Harcama	Harcama Oranı

Toplam					

(01.01.2022-31.12.2022 verilerine göre Strateji Geliştirme Daire Başkanlığı tarafından doldurulacaktır)

2. Temel Mali Tablolara İlişkin Açıklamalar

İdare, bilanço ve faaliyet sonuçları tablosu, bütçe uygulama sonuçları tablosu, nakit akım tablosu ve gerekli görülen diğer tablolara bu başlık altında yer verilir. Ayrıca tabloların önemli kalemlerine ilişkin değişimler ile bunlara ilişkin analiz, açıklama ve yorumlara yer verilir. (Strateji Geliştirme Daire Başkanlığı tarafından dolduracaktır.)

3. Mali Denetim Sonuçları

Birim iç ve dış mali denetim (*yapıldı ise*) raporlarında yer alan tespit ve değerlendirmeler ile bunlara karşı alınan veya alınacak önlemler ve yapılacak işlemlere bu başlık altında yer verilir.

Tablo 114: Dış Denetim

Denetim Türü	Denetim Alanları	Sorgu Maddesi	Sayıstay İlamlı Madde Sayısı

(01.01.2022-31.12.2022 verilerine göre Strateji Geliştirme Daire Başkanlığı tarafından doldurulacaktır)

4. Diğer Hususlar

Bu başlık altında, yukarıdaki başlıklarda yer almayan ancak birimin mali durumu hakkında gerekli görülen diğer konulara yer verilir.

B. Performans Bilgileri

Kamu İdarelerince Hazırlanacak Faaliyet Raporları Hakkında Yönetmelik uyarınca bu bölümde, idarenin stratejik plan ve performans programı uyarınca yürütülen faaliyet ve projelerine, performans programında yer alan performans hedef ve göstergelerinin gerçekleşme durumu ile meydana gelen sapmaların nedenlerine, diğer performans bilgilerine ve bunlara ilişkin değerlendirmelere yer verilir.

1-Program, Alt Program, Faaliyet Bilgileri

Tablo 115- Program, Alt Program ve Faaliyet Bilgileri

PROGRAM	ALT PROGRAM	FAALİYET	SORUMLU HARCAMA BİRİMİ
ARAŞTIRMA, GELİŞTİRME VE YENİLİK	Yükseköğretimde Bilimsel Araştırma ve Geliştirme	Yükseköğretim Kurumlarının Bilimsel Araştırma Projeleri	ÖZEL KALEM (REKTÖRLÜK)
TEDAVİ EDİCİ SAĞLIK	Tedavi Hizmetleri	Ağız ve Diş Sağlığı Hizmetleri	DİŞ HEKİMLİĞİ FAKÜLTESİ
		Üniversite Genel Hastane Hizmetleri	UYGULAMA VE ARAŞTIRMA HASTANESİ

YÜKSEKÖĞRETİM HİZMETLERİ	Ön Lisans Eğitimi, Lisans Eğitimi ve Lisansüstü Eğitim	Doktora ve Tıpta Uzmanlık Eğitimi	SAĞLIK BİLİMLERİ ENSTİTÜSÜ FEN BİLİMLERİ ENSTİTÜSÜ SOSYAL BİLİMLER ENSTİTÜSÜ
		Yükseköğretim Kurumları Bilgi ve Kültürel Kaynaklar ile Sportif Altyapının Geliştirilmesi Hizmetleri	KÜTÜPHANE VE DOKÜMANTASYON DAİRE BŞK.LIĞI
		Yükseköğretim Kurumları Birinci Öğretim	ÖZEL KALEM (GENEL SEKRETERLİK), İDARİ VE MALİ İŞLER DAİRE BŞK.LIĞI, YAPI İŞLERİ VE TEKNİK DAİRE BŞK.LIĞI, TIP FAKÜLTESİ, DIŞ HEKİMLİĞİ FAKÜLTESİ, SAĞLIK BİLİMLERİ FAKÜLTESİ, FEN-EDEBİYAT FAKÜLTESİ, ZİRAAT FAKÜLTESİ, FATSA DENİZ BİLİMLERİ FAKÜLTESİ, TEKNİK BİLİMLER MESLEK YO., MESUDİYE MESLEK YÜKSEKOKULU, FATSA MESLEK YÜKSEKOKULU, AKKUŞ MESLEK YÜKSEKOKULU, ULUBEY MESLEK YÜKSEKOKULU, İKİZCE MESLEK YÜKSEKOKULU, EĞİTİM FAKÜLTESİ, ÜNYE İKTİSADİ VE İDARİ BİL. FAKÜLTESİ, MÜZİK VE SAHNE SANATLARI FAKÜLTESİ, GÜZEL SANATLAR FAKÜLTESİ, İLAHİYAT FAKÜLTESİ, TURİZM FAKÜLTESİ, BEDEN EĞİTİMİ VE SPOR YÜKSEKOKULU, ÜNYE MESLEK YÜKSEKOKULU, SOSYAL BİLİMLER MESLEK YO.

		Yükseköğretim Kurumları İkinci Öğretim	İDARİ VE MALİ İŞLER DAİRE BŞK.LİĞİ, SAĞLIK BİLİMLERİ ENSTİTÜSÜ, FEN-EDEBİYAT FAKÜLTESİ, TEKNİK BİLİMLER MESLEK YO., ÜNYE İKTİSADİ VE İDARİ BİL. FAKÜLTESİ, MÜZİK VE SAHNE SANATLARI FAKÜLTESİ, GÜZEL SANATLAR FAKÜLTESİ, BEDEN EĞİTİMİ VE SPOR YÜKSEKOKULU, SOSYAL BİLİMLER MESLEK YO.
		Yükseköğretim Kurumları Tezsiz Yüksek Lisans	SOSYAL BİLİMLER ENSTİTÜSÜ
	YÜKSEKÖĞRETİMDE ÖĞRENCİ YAŞAMI	Yükseköğretimde Beslenme Hizmetleri	SAĞLIK, KÜLTÜR VE SPOR DAİRE BŞK.LİĞİ
		Yükseköğretimde Kültür ve Spor Hizmetleri	SAĞLIK, KÜLTÜR VE SPOR DAİRE BŞK.LİĞİ
		Yükseköğretimde Öğrenci Yaşamına İlişkin Diğer Hizmetler	SAĞLIK, KÜLTÜR VE SPOR DAİRE BŞK.LİĞİ SAĞLIK BİLİMLERİ FAKÜLTESİ, FEN-EDEBİYAT FAKÜLTESİ, ZİRAAT FAKÜLTESİ, FATSA DENİZ BİLİMLERİ FAKÜLTESİ, TEKNİK BİLİMLER MESLEK YO, MESUDİYE MESLEK YÜKSEKOKULU, FATSA MESLEK YÜKSEKOKULU, AKKUŞ MESLEK YÜKSEKOKULU, ULUBEY MESLEK YÜKSEKOKULU, İKİZCE MESLEK YÜKSEKOKULU, ÜNYE İKTİSADİ VE İDARİ BİL. FAKÜLTESİ, ÜNYE MESLEK YÜKSEKOKULU, SOSYAL BİLİMLER MESLEK YO.

YÖNETİM VE DESTEK PROGRAMI	TEFTİŞ, DENETİM VE DANIŞMAN LIK HİZMETLERİ	Hukuki Danışmanlık ve Muhakemat Hizmetleri	HUKUK MÜŞAVİRLİĞİ
		İç Denetim	ÖZEL KALEM (REKTÖRLÜK)
	ÜST YÖNETİM, İDARİ VE MALİ HİZMETLER	Bilgi Teknolojilerine Yönelik Faaliyetler	BİLGİ İŞLEM DAİRE BAŞKANLIĞI
		Engellilerin Erişilebilirliğinin Sağlanması	İDARİ VE MALİ İŞLER DAİRE BŞK.LIĞI, YAPI İŞLERİ VE TEKNİK DAİRE BŞK.LIĞI
		Genel Destek Hizmetleri	ÖZEL KALEM (GENEL SEKRETERLİK), İDARİ VE MALİ İŞLER DAİRE BAŞKANLIĞI
		İnsan Kaynakları Yönetimine İlişkin Faaliyetler	PERSONEL DAİRE BAŞKANLIĞI
		İnşaat ve Yapı İşlerinin Yürütülmesi	YAPI İŞLERİ VE TEKNİK DAİRE BŞK.LIĞI
		Özel Kalem Hizmetleri	ÖZEL KALEM (REKTÖRLÜK)
		Strateji Geliştirme ve Mali Hizmetler	STRATEJİ GELİŞTİRME DAİRE BŞK.LIĞI
		Yükseköğretimde Öğrencilere Yönelik İdari Hizmetler	SAĞLIK, KÜLTÜR VE SPOR DAİRE BŞK.LIĞI ÖĞRENCİ İŞLERİ DAİRE BAŞKANLIĞI

Not1: Her birim sorumlu olduğu program, alt programı ve faaliyetleri bırakacak diğerleri silinecektir .

Not2: Sorumlu harcama birimi sütunu silinecektir.

2.Performans Sonuçlarının Değerlendirilmesi

Not: Performans Gösterge rakamları doldurulurken sadece o birim ile ilgili performans göstergesi kalacak diğer gösterge çıkarılacak.

Tablo 116-Performans Göstergesi Sonuçları Formu-1

GÖSTERGE ADI	AÇIKLAMALAR	DEĞER
Üniversitenin çevrecilik alanlarında aldığı ödül sayısı	Üniversitenin sıfır atık, yeşil, yeşil kampüs ve çevrecilik alanlarında aldığı ödül sayısı	

(01.01.2022-31.12.2022 verilerine göre Genel Sekreterlik tarafından doldurulacaktır)

Değerler tespit edilirken "gösterge adı" sütunundan ziyade "açıklamalar" sütunu dikkate alınarak doldurulmalıdır.

Tablo 117-Performans Göstergesi Sonuçları Formu-2

GÖSTERGE ADI	AÇIKLAMALAR	DEĞER
Ar-ge'ye harcanan bütçenin toplam bütçeye oranı	BAP Koordinatörlüğü tarafından desteklenen AR-GE niteliği taşıyan projeler için yapılan harcama tutarı (Özel Hesap)	
Öğretim elemanı başına düşen ar-ge proje sayısı	Ar-Ge projelerinin sayısı	
BAP kapsamında desteklenen araştırma projeleri sayısı	BAP kapsamında desteklenen araştırma projeleri sayısı	

(01.01.2022-31.12.2022 verilerine göre BAP tarafından doldurulacaktır)

Değerler tespit edilirken "gösterge adı" sütunundan ziyade "açıklamalar" sütunu dikkate alınarak doldurulmalıdır.

Tablo 118-Performans Göstergesi Sonuçları Formu-3

GÖSTERGE ADI	AÇIKLAMALAR	DEĞER
YÖK tarafından öncelikli alanlarında sağlanan burslardan yararlanan doktora öğrenci sayısı (Sadece Fen Bilimleri Enstitüsü tarafından doldurulacaktır)	İlgili dönem içerisinde başvurusu kabul edilen doktora öğrencisi sayısı	
Doktora eğitimini tamamlayanların sayısı	İlgili dönem içerisinde mezun olan doktora öğrencisi sayısı	
Lisansüstü öğrencilerin toplam öğrenciler içindeki payı	31/12/2021 tarihi itibarıyla lisansüstü öğrenci sayısı	

(01.01.2022-31.12.2022 verilerine göre Enstitüler tarafından doldurulacaktır)

Değerler tespit edilirken "gösterge adı" sütunundan ziyade "açıklamalar" sütunu dikkate alınarak doldurulmalıdır.

Tablo 119-Performans Göstergesi Sonuçları Formu-4

GÖSTERGE ADI	AÇIKLAMALAR	DEĞER
Patent, faydalı model ve endüstriyel tasarım başvuru sayısı	Öğrenci, araştırmacı veya öğretim elemanlarının yaptığı patent, faydalı model ve endüstriyel tasarım başvuru sayısını ifade etmektedir. Üniversite	

	adresli olmayan şahsi başvurular değerlendirmeye dahildir. Herhangi bir şirket adına yapılan başvurular değerlendirme dışıdır.	
Yükseköğretim Kurulu, Türkiye Bilimler Akademisi ve TÜBİTAK bilim, teşvik ve sanat ödülleri sayısı	Yükseköğretim Kurulu, Türkiye Bilimler Akademisi ve TÜBİTAK bilim, teşvik ve sanat ödülleri sayısı (akademik teşvik hariç)	
Araştırma merkezlerinin sanayi ile yaptığı proje sayısı	Endüstri, sanayi ile ortak yürütülen proje sayısı	
Tamamlanan sosyal sorumluluk projeleri sayısı	En az iki ay süreli ve bütçesi bulunan sosyal sorumluluk projelerini kapsamaktadır.	
Ameliyat sayısı (Sadece Diş Hekimliği Fakültesi tarafından doldurulacaktır.)	İlgili tarihler arasında gerçekleştirilen ameliyat sayısı	
Yatan hasta sayısı (Sadece Diş Hekimliği Fakültesi tarafından doldurulacaktır.)	İlgili tarihler arasında yatan hasta sayısı	

(01.01.2022-31.12.2022 verilerine göre Fakülteler, Yüksekokullar v MeslekYükseokulları tarafından doldurulacaktır)

Değerler tespit edilirken "gösterge adı" sütunundan ziyade "açıklamalar" sütunu dikkate alınarak doldurulmalıdır.

Tablo 120-Performans Göstergesi Sonuçları Formu-5

GÖSTERGE ADI	AÇIKLAMALAR	DEĞER
Kütüphanede bulunan basılı ve elektronik kaynak sayısı	Merkezi kütüphane ve okul kütüphanelerinde bulunan tüm kitapları kapsamaktadır.	
Kütüphaneden yararlanan kişi sayısı	Merkezi kütüphane ve okul kütüphanelerinden yararlanan kişi sayısı	
SCI, SCI-Expanded, SSCI, A&HCI kapsamındaki dergilerde öğretim elemanı başına düşen yayın sayısı	SCI, SCI-Expanded, SSCI, A&HCI kapsamındaki dergilerde yayımlanan yayın sayısı	

(01.01.2022-31.12.2022 verilerine göre Strateji Geliştirme Daire Başkanlığı tarafından doldurulacaktır)

Değerler tespit edilirken "gösterge adı" sütunundan ziyade "açıklamalar" sütunu dikkate alınarak doldurulmalıdır.

Tablo 121-Performans Göstergesi Sonuçları Formu-6

GÖSTERGE ADI	AÇIKLAMALAR	DEĞER
Mezunlara yönelik gerçekleştirilen faaliyet sayısı	Mezunlar Koordinatörlüğü ve Kariyer Geliştirme Uygulama ve Araştırma Merkezi Müdürlüğü tarafından mezunlara yönelik gerçekleştirilen fuar, sempozyum, kurs, seminer, söyleşi, vb. faaliyetlerin sayısını ifade etmektedir.	

	<ul style="list-style-type: none"> -Öğrenci kulüpleri veya toplulukları tarafından yürütülen faaliyetler değerlendirme dışıdır. -Faaliyetlerin düzenlenmesi için yapılan toplantılar değerlendirme dışıdır. -Diğer üniversitelerin Kariyer Merkezleri tarafından düzenlenen faaliyetlere katılım değerlendirme dışıdır. 	
--	--	--

(01.01.2022-31.12.2022 verilerine göre Kariyer Geliştirme Merkezi ile Mezunlar Koordinatörlüğü tarafından doldurulacaktır)

Değerler tespit edilirken "gösterge adı" sütunundan ziyade "açıklamalar" sütunu dikkate alınarak doldurulmalıdır.

Tablo 122-Performans Göstergesi Sonuçları Formu-7

GÖSTERGE ADI	AÇIKLAMALAR	DEĞER
Eğitim programlarına başvuran kişi sayısı	Hayat Boyu Öğrenme Programlarına Yönelik Nitelik ve Erişimin Artırılması amacıyla; ODÜSEM, YADEM ve TUYAM'a yapılan başvuru sayısı	
Sürekli Eğitim Merkezi (SEM) ve Dil Merkezi (DİLMER) tarafından mesleki eğitime yönelik verilen sertifika sayısı	Hayat Boyu Öğrenme Programlarına Yönelik Nitelik ve Erişimin Artırılması amacıyla; ODÜSEM ve YADEM tarafından verilen sertifikaların toplam sayısı	

(01.01.2022-31.12.2022 verilerine göre ODUSEM-YADEM-TUYAM tarafından doldurulacaktır)

Değerler tespit edilirken "gösterge adı" sütunundan ziyade "açıklamalar" sütunu dikkate alınarak doldurulmalıdır.

Tablo 123-Performans Göstergesi Sonuçları Formu-8

GÖSTERGE ADI	AÇIKLAMALAR	DEĞER
Eğitim bilimleri kontenjan doluluk oranı	Eğitim bilimleri alanında bulunan bölümlere kayıtlı öğrenci sayıları dikkate alınacaktır. Kayıt yaptıran öğrenci sayısı / Toplam kontenjan sayısı	
Sağlık bilimleri kontenjan doluluk oranı	Sağlık bilimleri alanında bulunan bölümlere kayıtlı öğrenci sayıları dikkate alınacaktır. Kayıt yaptıran öğrenci sayısı / Toplam kontenjan sayısı	
Sosyal bilimler kontenjan doluluk oranı	Sosyal bilimleri alanında bulunan bölümlere kayıtlı öğrenci sayıları dikkate alınacaktır. Kayıt yaptıran öğrenci sayısı / Toplam kontenjan sayısı	
Eğitimin program süresinde bitirilme oranı	Öğrencilerin kayıtlı oldukları programların öğrenim süreleri dikkate alınacak olup	

	öğrenim süresini uzatan öğrenciler hesaplamaya dâhil edilmeyecektir. Öğrenim süresi içerisinde mezun olan öğrenci sayısı / Toplam öğrenci sayısı	
Fen bilimleri kontenjan doluluk oranı	Fen bilimleri alanında bulunan bölümlere kayıtlı öğrenci sayıları dikkate alınacaktır. Kayıt yaptıran öğrenci sayısı / Toplam kontenjan sayısı	
Kütüphanede bulunan öğrenci başına düşen basılı ve elektronik kaynak sayısı	31/12/2021 tarihi itibariyle toplam öğrenci sayısı (Lisansüstü hariç)	
Yabancı uyruklu öğrenci sayısı	Kayıtlı yabancı uyruklu öğrenci sayısı	

(01.01.2022-31.12.2022 verilerine göre Öğrenci İşleri Daire Başkanlığı tarafından doldurulacaktır)

Değerler tespit edilirken "gösterge adı" sütunundan ziyade "açıklamalar" sütunu dikkate alınarak doldurulmalıdır.

Tablo 124-Performans Göstergesi Sonuçları Formu-9

GÖSTERGE ADI	AÇIKLAMALAR	DEĞER
Öğretim elemanı başına düşen ar-ge proje sayısı	Öğretim elemanı sayısı	
YÖK tarafından sağlanan yurt dışında yabancı dil yeterliliklerinin artırılmasına yönelik burslardan yararlanan sayısı	Yapılan burs başvuruları içerisinde kabul edilenlerin sayısı	
Yabancı uyruklu akademisyen sayısı	Sözleşmeli yabancı uyruklu personel sayısı	
Öğretim üyesi başına düşen öğrenci sayısı	Öğretim üyesi sayısı	

(01.01.2022-31.12.2022 verilerine göre Personel Daire Başkanlığı tarafından doldurulacaktır)

Değerler tespit edilirken "gösterge adı" sütunundan ziyade "açıklamalar" sütunu dikkate alınarak doldurulmalıdır.

Tablo 125-Performans Göstergesi Sonuçları Formu-10

GÖSTERGE ADI	AÇIKLAMALAR	DEĞER
Yükseköğretimde öğrencilere sunulan sağlık hizmetinden yararlanan öğrenci sayısının toplam öğrenci sayısına oranı	Rehberlik ve Psikolojik Araştırma Merkezi Müdürlüğü tarafından ilgili dönem içerisinde verilen sağlık hizmetinden yararlanan öğrenci sayısı	

(01.01.2022-31.12.2022 verilerine göre Rehberlik ve Psikolojik Araştırma Merkezi tarafından doldurulacaktır)

Değerler tespit edilirken "gösterge adı" sütunundan ziyade "açıklamalar" sütunu dikkate alınarak doldurulmalıdır.

Tablo 125-Performans Göstergesi Sonuçları Formu-11

GÖSTERGE ADI	AÇIKLAMALAR	DEĞER
--------------	-------------	-------

Dezavantajlı gruplara yönelik sosyal entegrasyon ve kapsayıcılığa ilişkin yapılan faaliyet sayısı	Üniversitemiz tarafından dezavantajlı gruplara yönelik düzenlenen faaliyet sayısını kapsamaktadır.	
Sosyal, kültürel ve sportif faaliyet sayısı	Üniversitemiz tarafından sosyal, kültürel ve sportif faaliyet sayısını kapsamaktadır.	
Barınma hizmetlerinden yararlanan öğrenci sayısı	Üniversitemize ait yurtlardan faydalanan her bir öğrenciyi ifade etmektedir.	
Beslenme hizmetlerinden yararlanan öğrenci sayısı	Yılda bir defa da olsa yemek hizmetinden faydalanmış olan öğrencilerde listeye dahil edilmiştir. Kart okuyucuya okutulan her bir kimlik kartı o öğrencinin beslenme hizmetinden faydalandığını göstermektedir.	
Öğrenci başına düşen sosyal donatı alanı	Derslik, laboratuvar ve uygulama alanları dışarısında kalan öğrencilerin boş vakitlerini değerlendirebilecekleri tüm alanları kapsamaktadır. (Öğrenci kulüp odaları + Kantin alanı + Konferans salonları + Çay bahçeleri + Yemekhane + Açık Spor Alanları)	
Öğrenci kulüp ve topluluk sayısı	Öğrencilerin sosyal aktivitelerini geliştirmelerini ve kendilerini ifade etmelerini sağlayacak toplulukları ifade etmektedir.	
Yükseköğretimde öğrenci başına beslenme harcaması	Günde iki defa (öğle ve akşam) olmak üzere öğrenci yemekhanelerinde verilen yemek hizmetini ifade etmektedir. Dönem içinde yapılan yiyecek alımı giderleri toplamı	
Yükseköğretimde öğrenci başına barınma harcaması	Öğrencilerin barınma ihtiyacını gidermek üzere harcanan giderlerin toplamı	
Yükseköğretimde öğrenci yaşamından memnuniyet oranı	Öğrencilere sunulan hizmetlerden duyulan memnuniyeti ifade etmektedir. Anket sonuçları dikkate alınacaktır.	
Yükseköğretimde öğrencilere sunulan sağlık hizmetinden yararlanan öğrenci sayısının toplam öğrenci sayısına oranı	Psikolog + Diyetisyen + Hemşirelik gibi sağlık hizmetlerinden yararlanan öğrenci sayısı istenilmektedir.	

(01.01.2022-31.12.2022 verilerine göre Sağlık Kültürü ve Spor Daire Başkanlığı tarafından doldurulacaktır)

Değerler tespit edilirken "gösterge adı" sütunundan ziyade "açıklamalar" sütunu dikkate alınarak doldurulmalıdır.

Tablo 127-Performans Göstergesi Sonuçları Formu-12

GÖSTERGE ADI	AÇIKLAMALAR	DEĞER
--------------	-------------	-------

Ar-ge'ye harcanan bütçenin toplam bütçeye oranı	İlgili döneme ait Ar-Ge kapsamında yapılan harcamaların toplamı	
Ar-ge'ye harcanan bütçenin toplam bütçeye oranı	Üniversiteye ait toplam bütçe	
Öğretim elemanı başına düşen ar-ge proje sayısı	Ar-Ge Proje Sayısı	
Ulusal ve uluslararası kuruluşlar tarafından desteklenen Ar-Ge projesi sayısı	Ulusal ve uluslararası özel veya resmi kurum ve kuruluşlar tarafından desteklenmiş ve destek süresi 9 aydan az olmayan Ar-Ge niteliği taşıyan projeleri ifade etmektedir. Destek süresi birden fazla yılı kapsıyor ise; a) bu sürenin her yıl için 9 aydan fazla olması durumunda bütün yıllara, b) iki farklı yılın toplamında 9 aydan fazla olması durumunda, daha fazla süreyi içeren yıla veri girişi yapılmıştır. - Projelerin başlangıç yılı önemli değildir. - BAP destekleri dahil değildir.	
Araştırma bursundan yararlanan öğrenci sayısı	Araştırma projelerinde proje yürütücüsü tarafından belirlenen, projeye yardımcı olmak amacıyla görev yapan öğrencileri ifade etmektedir.	

(01.01.2022-31.12.2022 verilerine göre Strateji Geliştirme Daire Başkanlığı tarafından doldurulacaktır)

Değerler tespit edilirken "gösterge adı" sütunundan ziyade "açıklamalar" sütunu dikkate alınarak doldurulmalıdır.

Tablo 128-Performans Göstergesi Sonuçları Formu-13

GÖSTERGE ADI	AÇIKLAMALAR	DEĞER
Öğrenci değişim programlarından yararlanan öğrencilerin oranı	Ulusal ve uluslararası değişim programlarından faydalanan öğrencileri kapsamaktadır.	

(01.01.2022-31.12.2022 verilerine göre Uluslararası İlişkiler Birimi tarafından doldurulacaktır)

Değerler tespit edilirken "gösterge adı" sütunundan ziyade "açıklamalar" sütunu dikkate alınarak doldurulmalıdır.

Tablo 129-Performans Göstergesi Sonuçları Formu-14

GÖSTERGE ADI	AÇIKLAMALAR	DEĞER
Öğrenci başına düşen eğitim alanı	Derslik, laboratuvar, uygulama alanları gibi eğitim hizmetinin verildiği açık ve kapalı alanlar dikkate alınmıştır. Akademisyen ve idari personelin ofisleri değerlendirme dışıdır. Brüt metrekareler dikkate alınmıştır.	
Öğrenci başına düşen kapalı alan	Niteliğine ve kullanım amacına bakılmaksızın tüm kapalı alanlar dikkate	

	alınmıştır. Hesaplama yaparken brüt metrekareler kullanılmıştır.	
--	--	--

(01.01.2022-31.12.2022 verilerine göre Yapı İşleri ve Teknik Daire Başkanlığı tarafından doldurulacaktır)

Değerler tespit edilirken "gösterge adı" sütunundan ziyade "açıklamalar" sütunu dikkate alınarak doldurulmalıdır.

Tablo 130-Performans Göstergesi Sonuçları Formu-15

GÖSTERGE ADI	AÇIKLAMALAR	DEĞER
Araştırma merkezleri gelir miktarı	Üniversitemize ait araştırma merkezleri tarafından yapılan faaliyetler sonucu elde edilen gelir tutarı	

(01.01.2022-31.12.2022 verilerine göre Döner Sermaye İşletme Müdürlüğü tarafından doldurulacaktır)

Değerler tespit edilirken "gösterge adı" sütunundan ziyade "açıklamalar" sütunu dikkate alınarak doldurulmalıdır.

3. Diğer Bilgiler

3.1. Katılım Sağlanan Bilimsel ve Sosyal-Kültürel Toplantılar

Biriminize katılım sağlanan bilimsel ve sosyal – kültürel etkinlikler bu bölüm altında yer almalıdır.

Tablo 131: Katılım Sağlanan Bilimsel ve Sosyal-Kültürel Toplantılar

Faaliyet Türü	Faaliyete Katılan Akademik /İdari Personel Sayısı				TOPLAM
	Ulusal		Uluslararası		
	Akademik Personel	İdari Personel	Akademik Personel	İdari Personel	
Sempozyum ve Kongre					
Konferans					
Panel					
Seminer					
Söyleşi					
Konser					
Sergi					
Teknik Gezi					
Eğitim Semineri					
Çalıştay					
.....					
Toplam					

(01.01.2022-31.12.2022 verilerine göre tüm Akademik Birimler tarafından doldurulacaktır)

3.2. Düzenlenen Bilimsel ve Sosyal-Kültürel Toplantılar

Üniversitemiz tarafından düzenlenen bilimsel ve sosyal – kültürel etkinlikler bu bölüm altında yer almalıdır.

Tablo 132- Düzenlenen Bilimsel ve Sosyal-Kültürel Toplantılar

Konferans/Seminer/ Panel			Kongre /Sempozyum		Sergi /Konser	
Ulusal	Uluslararası	Kurum içi	Ulusal	Uluslararası	Ulusal	Uluslararası

(01.01.2021-31.12.2021 verilerine göre tüm Akademik Birimler tarafından doldurulacaktır)

3.3. Yayınlarla İlgili Faaliyetler

Biriminiz akademik personelince gerçekleştirilen bilimsel yayınlara bu başlık altında yer verilmelidir. Bu bölüm altında şu tabloların doldurulması gerekmektedir.

Tablo 133: Yayınlarla İlgili Faaliyet Bilgileri-1 (2022 Yılı 1'inci İsim olunan yayınlar yazılacaktır.)

Yayın Türü	2022	
SCI, SSCI, AHCI		
SCI, SSCI ve AHCI Dışındaki İndeks Ve Özler Tarafından Dergilerde Yayımlanan Teknik Not, Editöre Mektup, Tartışma, Vaka Takdimi Ve Özet Türünden Yayınlar Dışındaki Makaleler		
Diğer Hakemli Dergiler	Ulusal	
	Uluslararası	
	Toplam	
Diğer Hakemli Bilimsel - Sanatsal Dergiler	Ulusal	
	Uluslararası	
	Toplam	
Tebliğ/Bildiri/Poster	Ulusal	
	Uluslararası	
	Toplam	
Bildiriler Ya Da Özetlerin Yer Aldığı Kitap	Ulusal	
	Uluslararası	
	Toplam	
Kitap	Yurtdışı	
	Yurtiçi	
	Toplam	
Tezler	Yüksek Lisans	
	Doktora	
	Toplam	
Çeviri	Kitap	
	Makale	
	Toplam	

Atıf Yapılan Bilimsel Yayın Sayısı	
Yayın Toplamı	

(01.01.2022-31.12.2022 verilerine göre tüm Akademik Birimler tarafından doldurulacaktır)

Tablo 134: Yayınlarla İlgili Faaliyet Bilgileri-2 (2022 yılı 1'inci ismi Ordu Üniversitesi dışında olan araştırmacılarla yapılan yayınlar yazılacaktır)

YAYIN TÜRÜ	2022	
SCI, SSCI, AHCI		
SCI, SSCI ve AHCI Dışındaki İndeks Ve Özler Tarafından Dergilerde Yayınlanan Teknik Not, Editöre Mektup, Tartışma, Vaka Takdimi Ve Özet Türünden Yayınlar Dışındaki Makaleler		
Diğer Hakemli Dergiler	Ulusal	
	Uluslararası	
	Toplam	
Diğer Hakemli Bilimsel - Sanatsal Dergiler	Ulusal	
	Uluslararası	
	Toplam	
Bildiriler Ya Da Özetlerin Yer Aldığı Kitap	Ulusal	
	Uluslararası	
	Toplam	
Tebliğ/Bildiri/Poster		
Kitap	Yurtdışı	
	Yurtiçi	
	Toplam	
Tezler	Yüksek Lisans	
	Doktora	
	Toplam	
Çeviri	Kitap	
	Makale	
	Toplam	
Atıf Yapılan Bilimsel Yayın Sayısı		
Yayın Toplamı		

(01.01.2022-31.12.2022 verilerine göre tüm Akademik Birimler tarafından doldurulacaktır)

Tablo 135: Web Of Science Elektronik Veri Tabanında Yer Alan Ordu Üniversitesi Adresli Dokümanların Kaynaklarına Göre Dağılımı

Yıllar	SCI-Exp.+A&HCI (Makele)	SCI-Exp. (Makele)	SSCI (Makele)	A&HCI (Makele)
2021				
2022				
Toplam				

(01.01.2022-31.12.2022 verilerine göre Tüm Akademik Birimler ve Bilimsel Araştırma Proje Ofisi tarafından doldurulacaktır.)

Tablo 136: Tez Sayıları

Birimler	Yüksek Lisans	Doktora	Uzmanlık	Toplam
Fen Bilimleri Enstitüsü				
Sağlık Bilimleri Enstitüsü				
Sosyal Bilimleri Enstitüsü				
Tıp Fakültesi				
Diş Hekimliği Fakültesi				
TOPLAM				

(01.01.2022-31.12.2022 verilerine göre Enstitüler, Tıp Fakültesi, Diş Hekimliği Fakültesi tarafından doldurulacaktır.)

3.4.Proje ve Destek Sayıları (BAP)

Destek verilen ve ODU-BAP kapsamında izlenen proje/destek türleri bu başlık altında yer verilmelidir. Bu bölüm altında şu tabloların doldurulması gerekmektedir.

Tablo 137-Proje ve Destek Sayıları

Faaliyet Türü	Proje/Destek Türü	2021	2022
PROJELER	A Tipi Araştırma		
	B Tipi Araştırma		
	Altyapı Projesi		
	Güdümlü Proje		
DESTEKLER	Bilimsel Etkinlik Düzenleme Desteği		
	Hızlı Destek		
TOPLAM			

(01.01.2022-31.12.2022 verilerine göre sadece Bilimsel Araştırma Proje Birimi tarafından doldurulacaktır)

Tablo 138: Bilimsel Araştırma Projeleri

Proje Türü	Desteklenen Toplam Proje Sayısı	Tamamlanan Proje Sayısı	2022 Yılına Devreden Proje Sayısı	İptal Proje Sayısı
Rektörlük BAP Tarafından Desteklenen Proje Sayısı				
TÜBİTAK Kaynaklarından Desteklenen Proje Sayısı				
Diğer Kaynaklardan Desteklenen Proje Sayısı (SANTEZ)				

(01.01.2022-31.12.2022 verilerine göre sadece Bilimsel Araştırma Proje Birimi tarafından doldurulacaktır.)

Tablo 139- BAP 2021 Mali Yılı'nın Ödenek Durum Cetveli

2021 Yılı Özel Hesabında Devir	2022 Yılından Aktarılan	Toplam Ödenek	Proje Harcamaları	Kalan

(01.01.2022-31.12.2022 verilerine göre sadece BAP tarafından doldurulacaktır)

3.5. Bilimsel Araştırma Faaliyetlerine İlişkin Bilgiler

Tablo 140- Kabul Edilen ve Devam Eden Projeler

Projeler	Önceki Yılda Devreden Proje	Yıl İçinde Eklenen Proje	Yıl İçinde Tamamlanan Proje	Toplam	Toplam Ödenek (TL)	Toplam Harcama (TL)
DPT						
TÜBİTAK						
A.B Hibesi						
Bilimsel Araştırma Projeleri						
SANTEZ Projeleri						
Erasmus						
Farabi						
Mevlana						
Toplam						

(01.01.2022-31.12.2022 verilerine göre sadece Strateji Geliştirme Daire Başkanlığı tarafından doldurulacaktır)

Tablo 141: TÜBİTAK Tarafından Desteklenen Projelerin Fakülteleere Göre Dağılımı

Birim	2021	2022
Tıp Fakültesi		
İktisadi ve İdari Bilimler Fakültesi		
Mühendislik Fakültesi		
Ziraat Fakültesi		
.....		
.....		
Toplam		

(01.01.2022-31.12.2022 verilerine göre tüm Akademik Birimler tarafından doldurulacaktır)

Tablo 142: Sanayi Bakanlığı Tarafından Desteklenen SANTEZ Projeleri

Projenin Yürütüldüğü Bölüm	Projenin Adı	Başlama Tarihi	Bütçe Desteği (TL)
Fen-Edebiyat Fakültesi			
.....			
Toplam			

(01.01.2022-31.12.2022 verilerine göre tüm Akademik Birimler tarafından doldurulacaktır)

3.6. Akademik Personellerin Aldığı Ödüller

Akademik Personelin Aldığı Ödüllere bu kısımda yer verilecektir. Fotoğraflar ile desteklenebilir.

Tablo 143: Akademik Personelin 2022 Yılında Aldığı Ödüller

Birimi	Adı Soyadı	Aldığı Ödül

(01.01.2022-31.12.2022 verilerine göre tüm Akademik Birimler tarafından doldurulacaktır)

3.7. İhale Usulüyle Yapılan Alımlar

Tablo 144: İhale Usulüyle Yapılan Alımlar

İhale Türü (Bütçe Kodu)	İhale Usülleri												Doğrudan Temin 4734/22-d	Pazarlık Usulü 4734/21-f		
	Açık İhale 4734/19			Belli İstekliler Arasında İhale 4734/20			Pazarlık Usulü 4734/21			Genel Toplam						
	Sonuçlanan İhale Sayısı	İptal Edilen İhale Sayısı	Sonuçlanan İhalelerin Tutarı (TL)	Sonuçlanan İhale Sayısı	İptal Edilen İhale Sayısı	Sonuçlanan İhalelerin Tutarı (TL)	Sonuçlanan İhale Sayısı	İptal Edilen İhale Sayısı	Sonuçlanan İhalelerin Tutarı (TL)	Sonuçlanan İhale Sayısı	İptal Edilen İhale Sayısı	Sonuçlanan İhalelerin Tutarı (TL)			Alım Sayısı	İhalelerin Tutarı (TL)
Mal Alımı (03.2-03.7-06.1)																
Hizmet Alımı (03.5)																
Yapım İşi (03.8 - 06.5 - 06.7)																
TOPLAM																

(01.01.2022-31.12.2022 verilerine göre ihale yapan tüm birimler tarafından doldurulacaktır)

3.8. 2023 Yılında Yürütülen Projeler

Bu alanla ilgili bilgiler Yapı İşleri ve Teknik Daire Başkanlığı tarafından doldurulacaktır.

Proje Adı:

Sözleşme Tarihi	
Yer Teslim Tarihi	
Sözleşme Bedeli	
İş Eksilişi	
Nihai Sözleşme Bedeli	
İşin Bitiş Tarihi	
Toplam Harcama	
Fiziki Durumu	

(01.01.2022-31.12.2022 verilerine göre sadece Yapı İşleri ve Teknik Daire Başkanlığı doldurulacaktır.)

Proje Adı:

Sözleşme Tarihi	
Yer Teslim Tarihi	
Sözleşme Bedeli	
İş Eksilişi	
Nihai Sözleşme Bedeli	
İşin Bitiş Tarihi	
Toplam Harcama	
Fiziki Durumu	

(01.01.2022-31.12.2022 verilerine göre sadece Yapı İşleri ve Teknik Daire Başkanlığı doldurulacaktır.)

IV .KURUMSAL KABİLİYET ve KAPASİTENİN DEĞERLENDİRİLMESİ

Üniversitemiz 2020 – 2024 Stratejik Planında öngörülemez kurumsal kapasite ihtiyaçları hakkında güçlü ve zayıf yönler göre bir değerlendirmede bulunabilirler. Ayrıca birimler, kendi birimlerine ilişkin 2022 yılı için tespit ettikleri üstünlük, zayıflıklar ve değerlendirmeler de bu bölüm altında yer verebilirler. Bu bölüm şu alt başlıklar halinde doldurulmalıdır:

A.STRATEJİK PLANDA ÖNGÖRÜLEMİYEN KURUMSAL KAPASİTE İHTİYAÇLARI

B.ÜSTÜNLÜKLER

C.ZAYIFLIKLAR

D.DEĞERLENDİRMELER

V - ÖNERİ VE TEDBİRLER

Bu bölüm altında birimler; 2022 yılı faaliyet sonuçlarına, makroekonomik konjunktüre, bütçe imkânlarına ve yönetsel duruma göre 2022 yılı için önerilere ve alınması gereken tedbirlere yer vermelidir.

VI – EKLER

EK 1: HARCAMA YETKİLİSİNİN İÇ KONTROL GÜVENCE BEYANI İÇ KONTROL GÜVENCE BEYANI¹

Harcama yetkilisi olarak yetkim dahilinde; Bu raporda yer alan bilgilerin güvenilir, tam ve doğru olduğunu beyan ederim.

Bu raporda açıklanan faaliyetler için idare bütçesinden harcama birimimize tahsis edilmiş kaynakların etkili, ekonomik ve verimli bir şekilde kullanıldığını, görev ve yetki alanım çerçevesinde iç kontrol sisteminin idari ve mali kararlar ile bunlara ilişkin işlemlerin yasallık ve düzenliliği hususunda yeterli güvenceyi sağladığını ve harcama birimimizde süreç kontrolünün etkin olarak uygulandığını bildiririm.

Bu güvence, harcama yetkilisi olarak sahip olduğum bilgi ve değerlendirmeler, iç kontroller, iç denetçi raporları ile Sayıştay raporları gibi bilgim dahilindeki hususlara dayanmaktadır.²

Burada raporlanmayan, idarenin menfaatlerine zarar veren herhangi bir husus hakkında bilgim olmadığını beyan ederim.³ (Yer-Tarih)

İmza

Ad-Soyad

¹ Harcama yetkilileri tarafından imzalanan iç kontrol güvence beyanı birim faaliyet raporlarına eklenir.

² Yıl içinde harcama yetkilisi değişmişse “benden önceki harcama yetkilisi/yetkililerinden almış olduğum bilgiler” ibaresi de eklenir.

³ Harcama yetkilisinin herhangi bir çekincesi varsa bunlar liste olarak bu beyana eklenir ve beyanın bu çekincelerle birlikte dikkate alınması gerektiği belirtilir.

Birim faaliyet raporlarının hazırlanmasında tereddüt yaşanan hususlarla ilgili olarak Stratejik Geliştirme Daire Başkanlığı ile irtibata geçilecektir.

**Strateji Geliştirme Daire Başkanlığı
Raporlama ve İç Kontrol Şube Müdürlüğü
Bilgisayar İşletmeni Fatih ŞİRİN
Dahili 2667**